

DISCURSOS
LEIDOS EN LA
REAL ACADEMIA DE BUENAS LETRAS
DE
BARCELONA

EN LA RECEPCIÓN PÚBLICA DE
D. JOAQUIN BOTET Y SISÓ

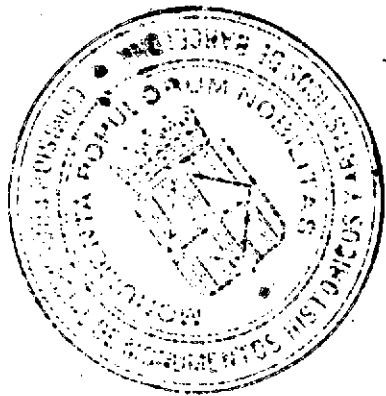
EL DÍA 27 DE DICIEMBRE DE 1908



GERONA
ESTABLECIMIENTO TIPOGRÁFICO DE DOLORES TORRES
Plaza de la Constitución, núm. 7
1908



I-346





DISCURSOS

LEIDOS EN LA

REAL ACADEMIA DE BUENAS LETRAS

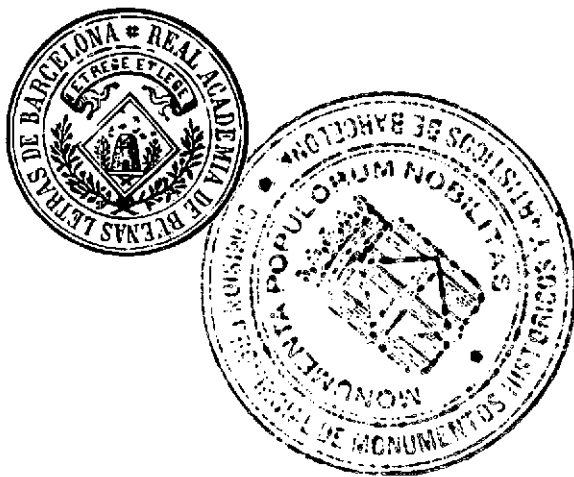
DE

BARCELONA

EN LA RECEPCIÓN PÚBLICA DE

D. JOAQUIN BOTET Y SISÓ

EL DÍA 27 DE DICIEMBRE DE 1908



GERONA

ESTABLECIMIENTO TIPOGRÁFICO DE DOLORES TORRES

Plaza de la Constitución, núm. 6

1908

DATA APROXIMADA EN QUE LS GRECS S' ESTABLIREN Á EMPORIES
Y ESTAT DE CULTURA DELS NATURALS DEL PAIS AL REALISARSE AQUELL ESTABLIMENT

DISCURS
DE
D. Joaquin Botet y Sisó



SENYORS ACADEMICHS:

UN deber reglamentari ensemps qu' una costum lloable m' obligan, al dirigirvos per primera vegada la paraula desde 'l sitial que la vostra benevolensa m' ha assignat y que fá temps vá dexar buyt el distingit frenópata y escriptor pulcríssim, N' Emili Pi y Molist, á retraure en aquest acte solempne els mérits y les qualitats que al meu predecessor exornaven. Vos faréu cárrech tot seguit de la impossibilitat en que 'm trobo de cumplir degudament aquesta obligació, sols ab dirvos que les inclinacions del meu esperit y les activitats de la meva inteligencia han seguit un camí molt diferent del que vá dexar marcat ab ses petjades el qui sabé juntar l' art del bell dir ab l' estudi fondo y constant dels més abstrusos problemes de la ciencia médech-psicológica. Llech en eixa mena de conexements, me concretaré á fer constar que les nombroses publicacions científiques d' En P y Molist li valgueren just renóm entre sos compatricis y sanció favorable de corporacions competentes, de les quals algunes lo cridaren á son sí. (1) Honra semblant li dispensá també aquesta Royal Academia, desitjosa sens dubte de premiar els mérits del literat conexedor com poch de la llengua castellana, enamorat y comentador del *Qui-xot*, autor de les « Cartas sobre Pompei », bellíssim estudi en lo qui ab

(1) Apendix: I.

extensa erudició clàssica y gran domini de la llengua del Laci fa reviure la ciutat segles ha sepultada per les cendres del Vesubi, y acabador y publicador, finalment, del celebrat llibre de son pare N' Andréu Avelí Pi y Arimón «Barcelona antigua y moderna», llibre que pel seu contingut entra de plé en el genre d' estudis que constituexen les tasques de la Academia: «*conreuhar les belles lletres en general y especialment aquelles branques del saber que més poden contribuir á posar en clar la Historia de Catalunya*». (1)

Una d' aquestes branques es l' arqueologia, indispensable pe'l conexement de la historia antiga dels pobles, en particular de la dels temps en que falten en absolut ó son per tot extrem deficientes les memories escrites, y auxiliar de gran valúia per la dels temps en que aquestes sons menys escasses y fins abunden. A la meua afició als estudis arqueològichs puch solament atribuhir l' alta honra que m' heu volgut conferir al nomenarme membre numerari d' aquesta Academia benemérita, y natural es, per consegüent, que d' arqueologia tracti en el present discurs, en lo qui vos prego no busquéu la ciencia d' un professional, sinó l' esforç d' un devot desitjós de correspondre en lo que sos conexements li permetin á la distinció que de vosaltres ha merescut.

Un dels fets de la historia de Catalunya que de temps vé essent per mí objecte de preocupació, es la *data aproximada en que 'ls grechs s' establiren á Empories y quin era l' estat de cultura dels naturals del país al realisarse aquell establiment*. Les memories escrites que resten d' aquest punt concret son tan escasses y vagues que resulta endebades pretenir fundar en elles una solució encertada: perçó son tant aventurades y contradictories les conjectures dels escriptors qu' aytal han intentat. En los derrers temps, la opinió qu' ha prevalescú es la dels qu' afirmen qu' Empories no fúu fundada fins á mitjans del segle V.º avans de la nostra Era, y que si en lo segle anterior hi hagué en les costes orientals de la Península ibérica alguna colonia grega, com, per exemple, *Pyrene ó Cypsele*, totes desaparegueren y foren destruïdes pels cartaginesos, quan aquestos, abatut en la batalla d' Alalia envers l' any 536 lo crexent poderiu marítim dels focis de Massalia, senyorejaren — diuhen — sens contradicció les mars ibèriques durant el darrer terç del segle VI.º y 'l primer del V.º. L' únich argument d' algun pés que s' alega en favor d' aquesta opinió, es el silenci d' Avienus respecte d' Empories y d' altres colonies gregues en sa des-

(1) «Estatutos de la Real Academia de Buenas Letras de Barcelona», Art. 1.

cripció de dita costa, y 'l donar el mateix autor per ja destruhides les que menciona y suposa haver en ella existit. Ara bé; com Avienus tragué molt probablement les notícies que dona d' un llibre que 's creu escrit en lo segle VI.^o avans de la nostra Era, se deduheix la conseqüència de que quan aquest llibre s' escrigué Empories y les demás colonies que 'ls focis de Massalia establiren en nostra costa no havien sigut encare fundades, y, allargant més el discurs, s' atribuheix als cartaginesos la destrucció de las poblacions gregues que en ella podia haverhi hagut avans, adjudicantlos una talasocracia en aquesta banda del Mediterrani, al menys fins al any 472, que 'ls fets están molt lluny de comprobar. (1)

Més que discutir conjectures ó fer suposicions sobre textos d' autors antics que res concret diuen sobre 'l punt que desitjo esbrinar, considero profitós recórrer á la arqueología y demanar als objectes trobats axí en l' emplaçament de la metexa Empories com en lo restant de la comarca empordanesa y en les d' ella vehines, qué es lo que responen ab son testimoni irrecusable. Ja en altre ocasió, al ocupar-me de la fundació d' Empories procurava suplir la deficiència de memories escrites acudint á les ensenyauses de la arqueología; (2) sols que llavors els datos qu' aquesta podia proporcionar eren també molt escassos y 's pot dir quedaven reduhits als que 's desprenien del conexement, per ma part imperfecte, de les més antigues monedes gregues trobades en territori empordanés. Per fortuna avuy les coses han cambiat: les troballes han sigut nombroses, els objectes recullits importants y variats, y nous estudis y noves publicacions arqueològiques permeten apreciar ab més justesa llur testimoni y llur significació.

Ni l' espay d' un discurs, ni 'ls meus conexements, consenten que dongui rahó de totes les troballes, y de tots els objectes descoberls. Ho faré solament dels que tinch més estudiats, els cerámichs y les monedes, y encare d'aquells y d' aquéstes, sols dels que poden proporcionar més datos cronològichs ó indicacions més precises pera la solució del tema enunciat.

Avans, empero, d' emprendre la relació dels predits objectes, m' interessa molt fer present, respecte dels trobats á Empories, que no 'm será possible tenir en consideració les circumstancies de llur tro-

(1) Cf. PELLA Y FORGAS, *Historia del Amdurdán*, Cap. V, pl. 136 y 140; Cap. VI, y Parte Segunda, Ap. D. En aquest últim resumeix les opinions emeses sobre la fundació d' Empories.

(2) «Noticia Hist. y Arqueológ. de la antigua ciudad de Emporión» Madrid, 1870, pl. 26 y 27.

balla per serme desconegudes les de quasi bé tots: solament me consta que la gran majoria dels vasos pre-romans han sigut recullits en les sepultures de la *necrópolis* emporitana fá poch descoberta. (1)

CERÀMICA

Els vasos y fragments ceràmichs que servexen pera 'l meu propòsit son de dos classes: forman la primera, els fabricats al pays per sos naturals ó pels homens que en éll habitaren avans de la colonisació grega, als qui 's pot designar ab el calificatiu de *ceràmica indígena*; y la segona, els importats, quasi tots de fàbrica grega. D'aquestos derrers, solament els decorats ó pintats proporcionen indicacions fins á cert punt exactes respecte la época de la seva elaboració, y, pe'l meix, solament d'ells m'ocuparé, dexant de banda els nombrosíssims destinats als usos ordinaris de la vida. La ceràmica romana queda fora de mon tema.

Els més antichs fragments ceràmichs fins avuy trobats á l'Empordà y comarques vehines, pertanyen á la época neolítica, ó de la pedra pulida. En la *Bora gran d'En Carreres*, del terme de Serinyà, que pertany á la época paleolítica (2), sols s'hi han trobat ossos d'

(1) Apéndix; II.

(2) La existencia d'aquesta estació prehistórica fou senyalada en 1866 pel P. Joseph Catá, caputxi.

En 1871, en «La Renaxensa», y en 1878, en la «Revista de Gerona», ne parliá En Pere Alsius y Torrent, qui fou el primer d'estudiarla y explorarla.

Els treballs dedicats á son estudi, dels que tinch conexement, son aquestos:

HARLÉ (Eduard): «*La grotte de Serinyá, près de Gerona*». En la revista «*Materiaux pour l'Histoire primitive et naturelle de l'Homme*». París, 1882. (Una traducció, anotada, d'aquest treball se publicá en la «Revista de Gerona» any 1886).

ALSUIS Y TORRENT (Pere). *Serinyá y Caldes de Malavella*. En l'«*Annari de la Associació d'Excursions Catalana*», 1882.

ID. ID. *Serinyá. Reseña histórica*, etc, 1895. Memoria premiada per la «*Asociación Literaria de Gerona*».

CHIA (Manuel de). *Nuevos hallazgos en Caldas y Serinyá*. En la «*Revista de Gerona*», 1879.

GUILLEN GARCÍA (G. J. de). *Estación paleolítica de Serinyá*. En la «*Revista de Gerona*», 1892.

FONT Y SAGUÉ (Norbert). *Descobriments protohistòrics á Banyoles y Serinyá*. En el diari «*La Veu de Catalunya*», 1907. S'hi dona compte d'excavacions derrera-ment fetes en la *Bora gran d'En Carreres* pel mestre de Serinyá, senyor Bossoms, y son fill, y s'hi llegeix: «No es aquest el lloch indicat pera fer l'estudi científic

animals y eynes d' os y de sílex del tot semblants á les de la estació prehistórica francesa de *La Madelaine*. Igual passa en la petita cova anomenada *de les Gojes*, que pels pòchs objectes en ella recullits sembla pertany á la metexa época que la *Bora gran d' En Carreres*. (1)

La cerámica fá sa primera aparició á Caldes de Malavella, ahont hi hagué la estació neolítica del *Puig de les Animes*. En Manel de Chia n' hi recullí y 'n conserva alguns petits fragments, d' un dels quals ne vá traure dibuix el senyor Vinyes: en éll s' hi veuen tres estretes faxes horitzontals, fetes ab punxó sobre la argila encare tendre, formades la de dalt y la de baix per dos ratlles que clouhen un seguit de ratlletes disposades verticalment, y la del mitg també per dos ratlles que clouhen una doble filera de punts. En opinió del senyor Vinyes, la forma del vas degué ser la d' un plat dels qu' avuy s' anomenen escudellers y usen encare 'ls pagesos de la comarca. En Chia diu qu' aquestos fragments son de argila molt tosca, treballada á má y poch cuyta, y encare que no s' atreveix á assegurar que fós treballada per la rassa que poblava la comarca en la edat á que pertanyen els objectes de sílex trobats al *Puig de les Animes*, no hi ha cap inconvenient en que ho fós del moment que 's conserven al Muséu Provincial de Gerona alguns petits nóduls de carbonat de cals, dels que 's troban al fons de la capa argilosa del *Puig de les Animes* formats per les aygues termals qu' alli naxen, en los que hi ha encastats ossos, sílexs y bossins de terra cuyta, ab lo que 's justifica que 'ls homens d' aquella rassa conexien y usaven la cerámica. (2)

de la troballa de Serinyá, pero no serà de més presentar algunes conclusions, les primeres que se 'ns suggeriren tot examinant els objectes: Serinyá fón una tribu treballadora que 's dedicava á la cassa y construía objectes destinats á la pesca ab les banyes dels cervos: aquesta tribu estaria en relació y exerciria 'l comerç ab les tribus de la costa á les que vendria 'ls arpons y ans á cambi d' altres objectes, especialment conxes marines; els homes d' aquesta tribu 's pintaven part del cos ab óxit de ferre; aquesta estació, considerada com á Magdaleniana, fins per mi mateix, es evidentment de la época Neolítica.

(1) De la existencia d' aquesta estació prehistórica en doná noticia la « Revista de Gerona ». 1889. p. 195. La exploraren En P. de Palol y el metje de Gerona En Francisco Vinyes. Quasi tots els objectes en ella recullits son avuy al Muséu de Gerona, una part regalats pel primer dels dits senyors.

(2) La bibliografía histórica de Caldes de Malavella es bastant copiosa. Els treballs que parlan ab algún deteniment de la estació del *Puig de les Animes*, donada á conèixer pel metje de Gerona En Francisco Vinyes y Serra, dels qui tinch noticia, son:

VINYES Y SERRA (Francisco). *Hallazgo en Caldas de Malavella*. En la « Revista de Gerona », 1876. (Un extracte d' aquest article, adiccionat y ab ilustracions gráficas, publicá 'l mateix senyor Vinyes en la revista intitolada « La Academia ». t. I. Madrid, 1877).

De la meteixa época, encare que de temps posteriors d' ella, son al meu concepte els petits fragments ceràmichs recullits en la cova funerària descoberta en la *Montanya gran*, prop de Torroella de Montgrí. D' ells, l' un es d' argila rogenca, l' altra d' argila groguenca y 'ls dos restants son de color negrench. La pasta es un xicb més fina que la dels de Caldes y com aquests son poch cuyts. Solament d' un dels negrenchs pot deduhirsen la forma dal vas, qu' apar devia esser la d' un plat plá ab parets lleugerament inclinades endefora. El de color groguench tenia incisions en sentit horitzontal que donaven á l' espay intermitg l' aspecte de faxetes en relléu. Per desgracia, tant aqueix troçet com tres ganivets de silex, l' un de grans dimensions, trobats á la entrada de la cova, desaparegueren al morir son custodi En Baldomero Mascort. (1)

Son ja del final de la época neolítica els restes ceràmichs procedents del *Dolmen de Romanyá de la Selva* y, probablement, alguns dels trobats en la *Bora dels Encantats* del avans dit terme de Serinyá. N' Agustí Cases, parlant dels primers, diu qu' están grollerament fabricats, ab terra plena de granets de sorra y mal cuyta, pero que n' hi ha algun qu' altre de color uniforme, de gruxaria igual y ab petites ranures paraleles fetes ab l' unglá y ab punxó que posan en evidencia

CHIA (Mannel de). Véigis la nota 2, de la plana 8 y ademés « *Estación prehistórica de Caldas de Malavella* », en la « *Revista de Ciencias Históricas* », Barcelona, 1880 y 1881.

ALSÍUS Y TORRENT (Pere). Véigis la nota 2, de la plana 8.

VIDAL (Lluís Mariano). *Aguas termales de Caldas de Malavella*. — *Memoria geológica*. En el « *Boletín de la Comisión del Mapa geológico* », t. IX, 1882.

LLETGET (Tomás). *Una excursió á Caldas de Malavella*. En l' « *Anuari de la Associació d' Excursions Catalana* ». 1882.

FONT Y SAGUÉ (Norbert). *Caldas de Malavella y su manantial « Els Bullidors »*. — *Descripción científico-histórica*. Barcelona, 1904.

(1) Aquesta cova, descoberta casualment á la tardor de l' any 1883, fou primer explorada sots la direcció d' En Baldomero Mascort per varis velhins de Torroella de Montgrí associats pera dit objecte y luego després per la Comissió Provincial de Monuments de Gerona. En novembre del meteix any, el metge de Gerona En Joseph PASCUAL Y PRATS, publicá en el periódich « *El Demócrata* » d' aqueixa ciutat, ab el titol *Una excursión á la cueva funeraria de Torroella de Montgrí*, una ressenya de dita cova y dels objectes llavors en ella trobats, en la qual s' li llegeix: « Salimos de la *cueva* plenamente convencidos de que habíamos visitado una necrópolis de la época *post-quaternaria*, comienzos de la época histórica, y para designarla con el nombre típico, una necrópolis Robenhauseniana.

Els objectes en ella recullits per la Comissió de Monuments y part dels que guardava el senyor Mascort, figuren al present al Muséu de Gerona. Dels perduts ganivets de silex á que hem fet referencia, ne va fraurer un dibuix de grandaria natural En Felip Lloret, del qual acompanyem una reproducció pera que quedi al menys memoria de tant interessants objectes.

la acció del torn. (1) N' Alsius fá notar la gran analogia ó millor identitat que hi ha entre 'ls fragments cerámichs de Romanyá y els de la *Bora dels Encantats*, els quals per la manera com foren cuyts mostren dos colors diferents, negrench els uns, roig viu els altres, y reduheix els motius ornamentals que en ells se veuhen als següents: a) senzilles ratilles ondulades, disposades en faxes paraleles, fetes ab punxó; b) depressions ó buyts en la part externa del vas, excavats ab l' ungha fentla correr de dalt á baix y anant minvant la forsa; c) una faixa pulimentada al voltant de la panxa del vas y, sota d' ella, incisions fetes ab punxó; d) incisions quadrangulars en série ó franja al voltant del vas, separades les unes de les altres cosa d' un decimetre; e) una franja com una cornisa sostinguda per arquets ó costelles, prop de la boca del vas, semblant á la qu' encare s'

Entre lo trobat, hi ha dos cranis humans quasi sencers, l' un agafat encare á la estalagmita de la cova. D' ells fan menció EN PELLA Y FORGAS, «Hist. del Ampurdán», pl. 340 á 342. y EN VILANOVA Y PIERA; «Historia general de España — Geología y Protohistoria ibéricas», pl. 466 y 467. Madrid, 1893.

Llur index cefálich, segons medició practicada per En Manel Cazorro, es com segueix:

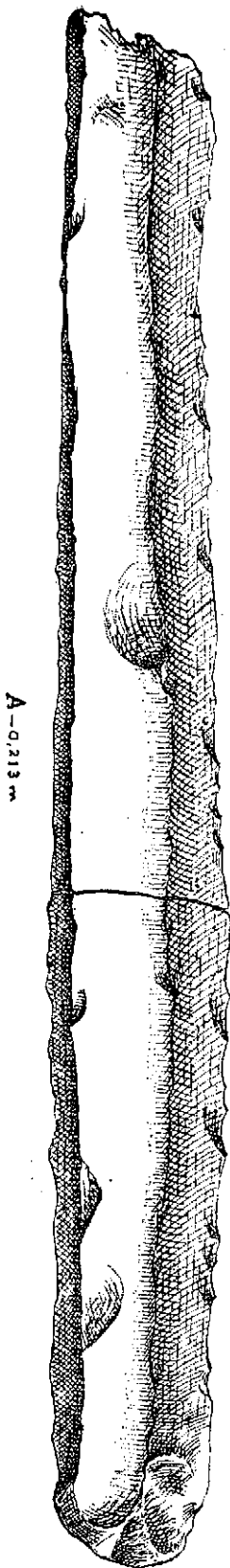
Crani agafat á la estalagmita; diametre antero-posterior, 172 milimetres, idem transversal, 125 mil.; index cefálich corresponent, 72' 77.

Crani isolat; diametre antero-posterior, 190 milimetres; id. transversal, 138 milimetres; index cefálich corresponent, 72' 63.

Tant l' un com l' altre son, per consegüent, *dolicocefals*.

(1) CASAS (Agustí). *Un monument megalítich*. En el «Boletín de la Asociación Artístico-Arqueológica Barcelonesa», 1884.

ALSUIS Y TORRENT (Pere). *Lo Dolmen de Romanyá de la Selva*. En el «Semanao de Bañolas»; n. 15, Juliol de l' any 1894. Lo meteix, en les pls. 13 y 14 de la *Memoria* citada en la nota 2, pl. 8, s' ocupa d' aquest dólmen; y en les planes subsegüents dels fragments cerámichs en ell recullits.



usa en los tastos para plantar flores, y f) la superficie externa del vaso cubierta de paralelogramos romboidales que 's tocan per llurs vertixs laterals y al centre de cada un d' ells un punt rodó. (1)

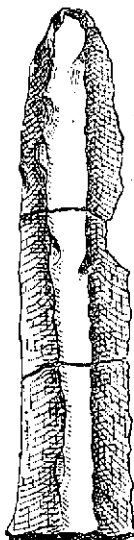
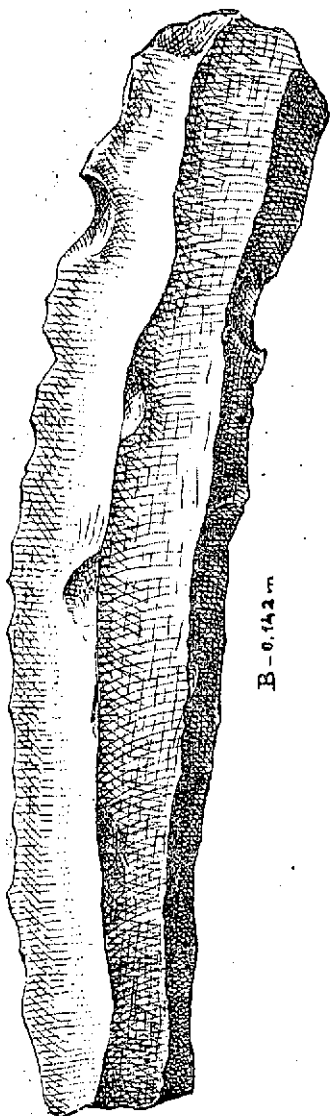
A la época subsegüent, ó sia á l' edat del metall, pertanyen en mon concepte els vasos trobats en les *necropolis de Vilars, de la Punta de Pi, y d' Anglés*; les dos primeres situades en la comarca empordanesa, terme d' Espolla y de la Selva de Mar, respectivament, y la darrera al Geronés, tocant al Ter, uns catorze kilometres riu amont de la ciutat de Gerona.

La troballa d' objectes ceràmichs á Vilars fou senyalada en 1886 per N' Antoni Balmanya, pero 'l regonexement de la *necropolis* es degut al gefe d' enginyers En Joan Avilés Arnau, qui en 1890 remeté á la Reyal Academia de la Historia una Memoria en la qual la estudia concienzudament y descriu la major part dels obgec-

tes en ella recullits. A judici d' En Avilés, la *necropolis* pertany á la época del coure y té molts punts de semblança ab la italiana de Vilanova, com son: la práctica de la incineració, la disposició dels enterraments y la forma y decorat de les urnes cineraries, rahons per les quals, y malgrat acusar els obgecetes trobats á Vilars un grau menys avançat de progrés que 'ls descoberts á Vilanova, considera probable que

una y altre *necropolis* sien degudes á un mateix poble ó rassa y si fá no fá contemporánies, en qual cas la de Vilars se remontaria als segles

(1) Véigis ALSIUS. Nota publicada en el «Boletín de la Asoc. Artístico-Arqueológica Barcelonesa», any 1894, y Memoria cit., pl. 14 á 19.





IX^a ó X^a avans de la Era cristiana. La ceràmica de Vilars, es fabricada á má ab pasta grollera formada de argila barrejada ab molta arena, conté palletes ó granets de quarç y de mica, y fôu cuyta á la escalfor d'una foguera, á lo que 's déu que la séva superficie interior sia rogenga y la exterior tinga un color negrench. Els vasos que s' hi han trobat, tots ells urnes cineraries, son de dos menes; que 's distingexen per ser els uns d' argila més tosca, sense cap ornamentació, y 'ls altres d' argila un xich més fina, decorats ab motius ornamentals. La gran majoria dels primers, que son els més abundants, tenen la forma ovalada, ab-basa plana de sosteniment, y son major diámetro prop de la espatlla, sobre la qual s' axeca 'l coll en aresta més ó menys pronunciada y axamplantse cap enfora. La seva alsada es generalment de 19 centimetres. N' hi ha ab una petita nança, en arch de cercle, que vá de la espatlla al diámetro major del vas, y també ab tapador en forma de plat escudeller provehit d' una nança lateral. Els decorats son de formes y dimensions variades y tenen els adornos fets á punxó sobre l' argila encare tendre; la descripció dels sis que conech, es com segueix: *a)* Urna, de 13 centimetres d' alsada, formada de dos conos truncats units en aresta per la basa major: en la superfície externa del superior, en la qual s' obre la boca, sense coll ni llabi, hi ha una especie de grega feta ab traços linials; el cono inferior acaba ab una basa plana de sosteniment; *b)* Urna de forma semblant á la precedent pero, ademés, ab coll, unit al cono superior, obrintse cap enfora; té d' alsada 23 centimetres, y porta per adornos, al coll quatre depressions paraleles en sentit horitzontal fetes ab la punta del dits, y al cono superior vuyt grupus de depressions, fetes també ab la punta dels dits, formats cada un per dos ratlles paraleles en direcció de dalt á baix; *c)* Altre urna com la anterior, ab la diferencia de que 'l coll s' hi uneix sense solució de continuïtat: en aquest, immediatament sota la boca, hi ha una faxeta d' incisions oblíques fetes ab punxó, y al voltant del diámetro major del vas altres dos faxetes incises, rectilinia la de sobre y onejada la de sota; té d' alsada 32 centimetres; *d)* Urna com las ja descrites, pero ab un péu cónich: té 21 centimetres d' alsada, y está ornamentada per una faxeta d' incisions oblíques al naxement de la espatlla; *e)* petita urna de 55 milimetres d' alsada, de forma esferoidal axatada, ab basa plana de sosteniment y coll cónich obert enfora: té per adornos una faxeta d' incisions verticals al naxement del coll, y una altre formada per ratlles incises oblíques al voltant del diámetro major; *f)* Olla quasi esférica, ab basa plana y cobertora; en son ters superior porta una faxa sortint que conté una série de incisions ungulars: la seva alsada, comprés el ta-

pador, es de 28 centímetres. N' Avilés fá menció també d' un curiós instrument de terra cuyta que sospita era una flauta, y d' uns petits dischs ó pessas rodones, convexes d' una cara, cóncaves de l' altre, y ab un forat al centre, semblants pero no iguals als obgetes anomenats *fusaioles*, que enfilats en un cordill creu s' usaven com un collar. (1)

De la necropolis de *Punta de Pi*, explorada per En Romualdo Alfaras, no sé que se'n hagi publicat res. (2) Ne parlaré ab referència á les notícies que 'm proporcioná aquest senyor y als dibuixos que 'm mostrá. Constituhien la necropolis passat d' un centenar de sepultures. Aquestes estaven formades per un petit buyt excavat en la roca del sòl en lo qual s' apoyaven les urnes cineraries, preservades cada una d' elles per quatre ó cinch pedres dretes clavades á terra á son entorn y per una pedra plana posada horizontalment sobre las dretes pera tapar lo buyt. En algunes, en lloch d' una pedra plana, clohia el sepulcre una pedra ficada entre las dretes com un tascó. Totes les pedres d' aquestes sepultures eren sens desbastar. Hi havia també urnes cineraries senzillament enterrades. Es probable que les tals sepultures haurien estat cobertes per munts de terra formant petits *tumulus*, pero quan se varen trobar la terra havia ja desaparegut y les pedres que les tapaven sortien arrau del sòl. El senyor Alfaras pogué recullirhi tres urnes cineraries bastant senceres y 'l tapador d' una d' elles. Dos tenen el cos oval ab son major diámetro prop del naxement de la espatlla, basa plana de sosteniment, y coll obert enfora unit á la espatlla en aresta: se semblan molt per la pasta y per la forma á les no decorades de Vilars. La una porta arran del naxement de la espatlla una faxa de ratlles obliques incises que 's creuhen formant xarxa; l' altre té 'l coll adornat per una série de depressions paraleles en sentit vertical, fetes ab els dits ó ab una eyna de punta arrodonida, y en la espatlla dos ó tres faxes lineals y sota la de baix

(1) BALMANYA (Anton), en «L' Excursionista», t. II, p. 583. (En la metexa publicació y en el t. III, de les «Memories de la Associació Catalanista d' Excursions científiques» s' hi llegexen notícies donades pel senyor Balmanya sobre monuments megalitichs existents á Espolla, á quin terme pertany Vilars. S' han ocupat d' aquestos monuments En Sampere y Miquel, En Lluís Mariano Vidal, y altres.)

AVILÉS ARNAU (Joan). «Boletín de la Real Academia de la Historia», t. XVIII, pl. 136, y següents. Devém á la amabilitat del senyor Avilés la fotografia de alguns obgetes que recullí á Vilars.

Els datos sobre 'ls vasos que posseheix En Balmanya ens han sigut facilitats per En Manuel Cazorro.

(2) I.a «Revista de Gerona», any 1891, pl. 223, publicá una notícia fent á saber la troballa.

incisions angulars semblants al motiu ornamental anomenat *dents de llop*. La tercera urna té la forma d' un plat escudeller y está decorada ab una faixa de meandres rudimentaris incisos prop de la boca y tot al voltant del vas: portava un tapador de forma cónica irregular.

De lo dit se 'n despren que 'ls homens de la *Punta de Pi* cremaven els cadavres, com els de *Vilars*; que llurs enterraments eren més senzills que 'ls d' aquestos, donch no tenien *cromlech* ó cercle de pedres tot voltant, y que la cerámica qu' uns y altres fabricaven era molt semblant, distingintse la dels de *Punta de Pi* per una major riquesa d' ornamentació. Opino, en conseqüència, que aquesta necropolis es poch poserior á la de *Vilars* y que pertany ab probabilitat á la edat del bronze.

La necropolis d' Anglés vá descobrirese fá una vintena d' anys al construhir els fonaments de les fábriques que s' axequen al Norest de la vila. Un dels capatassos, al adonarse de la aparició de nombrosos vasos cerámichs que 'ls treballadors rompien al excavar la terra, vá recullir sencers els que va poguer, y á n' aquesta circumstancia es deu la conservació dels vuyt que 's guarden al Muséu de Gerona, de dos que 'n posseía l' apotecari de la població senyor Vila y no sé si d' algun altre. Les noticies qu' he pogut proporcionar-me son: que no 's recullí res més que les predites urnes cineraries, que aquestes estaven enterrades dretes y que hi havia á son voltant molta terrissa esboçinada.

La técnica, no obstant, dels vasos d' Anglés, permet al meu entendre atribuhir la necropolis á la edat del bronze. L' argila de que están fetes les urnes, com la dels vasos y fragments que porto descrits, conté sorra y palletes de mica; les urnes tenen les parets desiguals y groxudes; llur forma, encare que sembla acusar l' us del torn, es forsa irregular, y son color, moreno fosch tirant en alguns á negre, está plé de clapes de diferent tó, proba d' una cocció defectuosa feta probablement en plé ayre. Els adornos, en els que 'n porten, fets ab els dits ó ab punxó de punta arrodonida, consistexen en depressions horizontals al comensament del cos del vas, en nombre variable, y en molt poques, un xich més avall, en grupus de depressions formats per dos ó més ratlles paraleles, hé en disposició de dalt á baix, bé contraposades obliquament com formant una faixa en zichzich. Lo que caracteriza quasi bé totes aquestes urnes diferenciantles de les avans descrites, es que tenen la superfície externa quelcom llustrosa, gracies á haver sigut brunyides ó pulides ab una pedra llisa ó ab altre eyna apropósit. En axó se semblen á les trobades prop de Tarrassa, de les quals he

tingut ocasió de véure 'n alguns bonichs exemplars al Muséu episcopal de Vich, que 'm feren recordar també les d' Anglés per la seva pasta, per les seves formes, per la seva decoració y fins pel seu color. (1) Les urnes d' Anglés se diferencien de les de Vilars y Punta de Pi en que tenen pel general el ventre més rodó; pero el coll s' obra com en elles endefora, menys en una del Muséu de Gerona que 'l té més alt, més estret y quasi vertical, y com en elles la basa de sosteniment es plana, essent molt rares les en que s' apoya en un petit suport: en dos la basa es tant petita qu' á primer cop d' ull sembla que no 'n tenen. Quasi totes porten una ó dos nances, y un exemplar dels del Muséu de Gerona ne té sis. Les nances están sempre posades á la espatlla del vas un xich més amunt del major diámetro d' aquest, y són tant petites que ab dificultat s' hi pot ficar el dit, proba d' haver sigut fetes pera passarshi una corda ó cordill y pera tenir ó dur els vasos penjats; axó 's veu més clar en el de forma panxuda que té sis nances, totes á un mateix nivell, ab el qual coincideixen unes depressions horitzontals al voltant del cós qual obecte era ab probabilitat que la corda s' ajustés á n' aquest y no rellisqués. Fora dos, qu' escassament arriben á 10, la alsada de les urnes d' Anglés varia entre 17 y 26 centimetres. En la metexa necrópolis s' hi va trobar un tapador de la forma dels avuy nomenats *plats-giradors*, que porta en llur vertix un apendix, com una mitja lluna, pera agafarlo.

Si bé de lo que acabo d' exposar resulta que la incineració dels cadavres era la práctica general dels habitants del país en les edats del coure y del bronze, no 's crega perçó que fós la sola que 's practicava, donchs s' usá també com avans la de la inhumació. Axí ho justifiquen els enterraments del camp anomenat *Salarca*, del plá dels *Llançers*, no lluny de Rupit, en territori anusetá. En Miquel Bosch, metge de Sant Feliu de Pallarols, que vegé un d' aquestos enterraments y 'm mostrá 'ls obectes en éll recullits que conserva, m' ha donat sobre 'l meteix les noticies següents: la sepultura tenia la forma de quadrilater irregular, de grandaria suficient pera cabrehi dos cossos, estava tancada per pedres dretes sobre les quines feya de cobertor una gran llosa; el sòl del sepulcre era la roca del terror y sobre d' ella jeyen els cadavres. Dintre s' hi trobaren, á més d' ossos humans y molts pinyols, potser de cirera, una arma ó instrument de sílex, un brassalet y

(1) Parla de les urnes de Tarrassa En JOSEPH SOLER Y PALET en son discurs d' entrada á n' aquesta Aaademia, pl. 11 y 12. El Rvt. JOSEPH GUDIOL Y CUNILL, conservador del Muséu de Vich, ens ha proporcionat fotografia dels vasos de Tarrassa y d' alguns altres de cerámica indígena que 's guarden al predit Muséu, y nota de llurs dimensions.

dos *torques* de bronzó, aquestos ab decoració incisa, y varis fragments de cerámica. La pasta d' aquestos fragments es una argila barrejada ab sorra y partícules de mica; son color es rogench de part de fora y negrós de part de dintre, y sa gruxaria molt desigual: alguns están adornats ab una faxeta d' incisions fetes ab punxó ó, més probablement, ab l' unglá. Aquestes circumstancies y l' ausencia d' objectes caracterisats d' época posterior, son prou pera convencer de que 'ls enterraments que 'ns ocupen pertanyen á l' edat del bronzó y que en ella, com he dit, no s' havia abandonat del tot l' antiga práctica de la inhumació.

Ab la cerámica del *Plá de Gibrella*, terme de Capsech, entrem á la época histórica, caracterisada en aquesta localitat per la preséncia de tres troços d' una espasa de ferre y de dos trocets més d' aquest metall, junt ab objectes de bronzó. En la ressenya del descobriment, publicada pel Centre Artístich de Olot, després de manifestarse que foren nombrosos els fragments de vas trobats, sense qu' ab ells hage pogut reconstruirse 'n cap, s' hi llegeix: «De estos fragmentos conservamos algunos que pueden dar una idea aproximada del tamaño de las vasijas de que formaban parte y sentimos que al par de los tamaños no puedan revelarnos las formas de aquellas, que no pueden deducirse sino de un reducidísimo número de trozos. La arcilla de que están formadas es grosera y mezclada con arena; su consistencia es muy poca y aún esta la ha adquirido por el contacto de la atmósfera, pues es de saber que al hallarlas era tal su fragilidad que no resistían el más mínimo roze con otro objeto, por lo cual suponemos que fueron muy ligeramente cocidas. No hemos visto más que dos fragmentos que tengan algún adorno y este tan sencillo que se reduce á un simple zig-zag formado con una línea continua en uno y con varias líneas de puntos en el otro. Teniendo en consideración el color de estas vasijas, que es de un rojo oscuro en la parte exterior y negro en la interior y el haber sido hallados todos estos objetos entre cenizas y pedacitos de hueso, algunos de los cuales estaban pegados á la parte negra de los aludidos cacharros; suponemos que todas estas vasijas son urnas cinerarias que quizás estuvieron colocadas en un *tumulus* que los repetidos derrumbamientos del despeñadero sobre el cual se encontraron ó quizás los varios terremotos que ha sufrido este país, arruinaron por completo.» (1) A lo qu' acabém de copiar s' hi pot afegir que de les formes proposades pera algunes de les urnes del *Plá de Gibrella*, en la

(1) VAYREDA (Joaquím) y SADERRA (Joseph). «Breve reseña de los descubrimientos arqueológicos llevados á cabo por el Centro Artístico de Olot». Olot, 1878.

lámina qu'acompanya l'esmentada ressenya, n'hi ha una de molt semblant a la d'Anglés ab el coll alt y dret, y una altra que té la forma d'un plat escudeller com la d'alguns dels vasos que 'ns han ocupat, sols que en ella la nança comensa arrán mateix de la boca; de les dos restants, la decorada recorda fins á cert punt les que tenen la figura de dos conos truncats units per la basa major, y l'altra presenta una forma nova, la d'una especie de gobulet ó vás cilíndric de parets baixes y basa plana.

Contemporania potser de la del *Plá de Gibrella* ó poch posterior, es la cerámica descoberta á Peralada, donchs aparegué com aquella junt ab armes y obgetes de ferre, sense que se n'hi trobés cap fragment caracterisat d'importada segons les noticies que tinch de la troballia. La pasta y color d'ella son á poca diferencia iguals á la pasta y color de la de les localitats fins aré memorades, y la forma y la decoració es també á la d'elles molt semblant. Els tres vasos sencers qual dibuix he vist, son tots molt petits, donchs sols un arriba á 10 centimetres y 'ls altres dos no passen de 8. Cap porta nances y un té al comens de la espatlla una faxeta horitzontal formada de ratlletes verticals incises com ornament ó adorno. La forma d'aquest derrer es oval ab basa plana apoyada en un petit suport y poca oberta endefora; dels dos restants, l'un es piriforme, ab boca relativament ample, y l'altre té 'l cos esferoidal, ab basa plana de sosteniment y ample boca ab coll rectilini que s'obra endefora d'una manera bastant pronunciada. Formaven també part d'aquesta troballia nombrosos dischs de terra cuyta ab forat central pera enfilarlos com granets d'un collaret, per l'estil dels citats de Vilars. (1)

La demés cerámica indígena, que, com veurém, conserva 'ls metexos characters que la prehistórica, especialment que la de l'edat dels metalls, tant que d'apareixer isolada ab ella es pot confondre; se troba en molts indrets sovint barrejada ab cerámica d'importació axí grega com romana. Tal succeheix pel que toca á Catalunya ab la d'Empories, la de Sant Feliu de Guixols, la de Cabrera de Mataró, la de Puig Castellar, la de Vilanova de Sitges, etc., y fora de Catalunya ab la de *Le Baou-Roux* (entre Aix y Marsella) y la de altres llochs del mitgdia de França. (2) En l'emplassament de la antiga Empories, á

(1) Dech á En Manuel Cazorro les noticies referents als vasos de Peralada.

Als obgetes trobats á Peralada fan referencia En Joan RUBIO DE LA SERNA, en son discurs d'entrada á n'aquesta Academia, pl. 24 y 25, y En Joseph PELLA Y FORGAS, «Historia del Ampurdán», p. 22. El derrer fá també menció dels vasos trobats á Vilanova y Geltrú, als quals més endevant ens referirem.

(2) WASSEUR (G.). *Note préliminaire sur l'industrie ligure (poteries et silex*

més d'aquesta mena de ceràmica, s'hi han trobat altres productes de la indústria indígena que recorden els darrers temps prehistòrics. com son: un fragment de ganivet de sílex, varies destrals de pedra pulida (d'elles tres de fibrolita, una de quarcita y una de pizarra esquistosa), y un troç de banya de cervo ab adornos. Me concreto á senyalar aquets fets, que convé tenir molt presents per les conseqüències que se'n poden traure.

Els vasos indígenes trobats á Empories son tots procedents de la necropolis d'aquesta antiga colonia grega, ignoro, com tinch advertit, en quines condicions. La seva pasta es grollera y abundant en granets de sorra: tenen les parets groxudes; semblen cuyts á plé ayre, y llurs adornos son fets ab els dits ó ab punxó. N'hi ha de color de cendra fosch, altres d'un groch polsós, y poch de color rogench, també molt fosch. Quasi tots tenen la forma de tupí, ab una sola nança á proporció més grossa que les dels vasos ja descrits, la qual naix un xich més amont del diámetro major del vas y es desenrotlla verticalment en arch de cercle cloguentse arran de la boca. Fora d'un que té un petit péu, tots els altres s'apoyen en una basa plana. Poden dividirse en tres grupus; primer, els de forma oval un xich axatada, quina curva es vá adressant en sa part superior confonentse ab el coll, que té tendència á pendre la forma cilíndrica y es bastant pronunciat: según, els de forma també oval, però més regular y esbelta, quin coll, molt curt, s'obra endefora en perfil curvilini: y, tercer, els de la metexa forma, ab ventre més alt y coll quasi rudimentari, que en substitució de la nança vertical ne porten una ó dos d'horizontals poch més avall del comens de la espatlla. Dels onze sencers qu'he vist — nou al Muséu de Gerona y dos al de Vich — sis pertanyen al primer grupo, tres al según y dos al tercer. Dels del primer grupo, el major, de 14 centimetres d'alsada, té al nivell del naixement de la nança, que la trenca, una estreta faja en relléu ab ratlles inclinades incises fetes ab l'un gla ó ab punxó que la fan semblar una corda prima ó bé un cordill, y sota meteix d'aquest, repartides al voltant del cos, tres puntes sortints, com mugronets, fetes probablement ab els dits; altres dos, més petits donchs tenen respectivament 65 y 70 milimetres d'alsada, mostran igual ornamentació, pero sense'l mugronets, y en l'un la corda ó cordill no s'interromp al trobar la nança sinó que la volta per dessota; finalment els tres restants no teneñ altre adorno que una

taillés) en Provenee, au temps de la colonie grecque. En los « Annales de la Faculté des Sciences de Marseille », t. XIII, Fasc. III.

JOULIN (León). *Les établissements antiques du bass in supérieur de la Garonne*. En la « *Révue Archeologique* », Paris, 1907.

ratlla horitzontal, molt irregular, de punts fets ab punxó, al nivell també del naxement de la nança, que la trenca; llur respectiva alsada es de 85, 81 y 75 milimetres. Dels del segón grupu, el major, alt d' 11 centimetres, té sis mugronets, dos distribuïts un á cada costat del naxement de la nança y 'ls altres, á un mateix nivell, voltant el vas y pròximament equidistants: entre aquestos mugrons corre una franja formada per una sèrie de ratlletes fetes ab punxó, dibuxant cada una d' elles un àngul ab lo veirtix envers la esquerra del que mira: un altre, de 75 centimetres d' alsada, porta igual decoració, sol's que 'l vértix de les ratlletes está á la dreta del que mira y no té mugrons: y 'l darrer, també de 70 centimetres d' alsada, está decorat ab quatre ratlles de punts fets ab punxó, horitzontals y paraleles, de les quals la superior se troba al nivell del naxement de la nança y la inferior té á sota una faxeta de punts en zichzach formant dents de llop. El color del dos primers es cendrós, el del tercer moreno fosch. Dels dos del tercer grupu, l' un, de pròp de 14 centimetres d' alsada, porta immediatament sota del coll un adorno en forma de corda ó cordill, igual al que 's véu en alguns dels vasos del primer grupu, y poch més avall de dit adorno hi queda 'l rastre del naxement y terminació de una nança: lo restant del cos está plé de feixos d' estreçes y poch fondes ratlles paraleles, disposades en direccions diferents ab independència les unes de les altres y sense cap simetria, que semblen impressions marcades en la argila encare tendre per filaments d' algun textit ab que 'l vas hagués estat embolicat avants de couerlo. Entre 'ls fragments de Le Baou-Roux publicats per M. Wasseur, n' hi ha dos (els senyalats ab els núms. 16 y 18 de la lámina IX) que tenen una ornamentació molt semblant, encare que la disposició dels feixos ó sèries de ratlles paraleles presenten major regularitat. L' altre (95 milimetres) adornat també ab un cordill en relléu poch més avall del coll, té 'l cos llis. La pasta d' aquestos dos vasos, es d' un color groch polsós.

He fét cas omís d' uns petits vasos, de pasta menys basta y color grogench, pero també de parets groxudes y fabricats evidentment á má, que tenen la forma de pots més ó menys cilíndrichs y 's troban ab freqüència en les ruïnes d' Empories (y algú també á Cabrera de Mataró), per que no presentan ab els dels temps prehistòrichs una relació tant estreta com els que acabo de ressenyar. Axó no vol dir que no 'ls crega de fabricació indígena, ni tampoch que conceptui prehistòrichs tots els descrits, donchs en alguns, sobretot en ses formes, s' hi pot ja regonexer la influència grega; com l' han reconeguda el senyor Joulin y 'l citat Wasseur en certs vasos de fabricació indígena

trobats al mitjorn de França, que conservan les velles tradicions locals de la indústria ceràmica.

De tècnica y ornamentació semblants a les del precedents vasos d' Empories, son els fragments de ceràmica indígena trobats a Sant Feliu de Guixols y a Puig Castellar, uns y altres ab la circumstancia d' apareixer barrejats ab ceràmica grega y romana.

El senyor Gonzalez Hurtebise, al descriure la necropolis de Sant Feliu de Guixols y 'ls objectes en ella recollits, (1) divideix els ceràmichs en cinch grups, en aquesta forma: « 1.º Barros moldeados á mano, de tosca factura y arcilla basta; 2.º Barros gris-azulados, á torno, formas ó gálibos helénicos, pasta finísima y de muy delgadas paredes; 3.º Barros italo-griegos; 4.º Barros empuritanos, y 5.º cerámica romana. » D' aquets grups, els quatre derrers representen la ceràmica d' importació y 'l primer la indígena. A propòsit d' aquesta última, diu: « La pasta es grosera y quebradiza, negruzca en unos ejemplares, achacolatada en otros; hállase la arcilla sin purificar, con muchos granos de sílice y láminas de dorada mica. El moldeado es tosquísimo, advirtiéndose en algunos ejemplares la impresión de los dedos sobre la pasta cuando estaba blanda todavía... Pero dentro de la misma rusticidad de esta cerámica, apunta ya cierto sentido estético en las exornaciones hechas con la uña, los dedos y palillos ó punzones. Adviértese que casi únicamente se hallan en las vasijas grandes y á dos tercios de la altura por debajo de las asas, consistiendo en zig-zags de profundas rayas y cintas en relieve, sobre las que se imprimieron rehundidos ovals, ó relieves de pezoncitos, algo distanciados. » Alguns altres motius ornamentals, á més dels apuntats pel senyor Hurtebise, he notat entre 'ls fragments que 's guarden á la Casa de la Ciutat de Sant Feliu, tots iguals ó lleugeres varietats dels fins are descrits. Entre 'ls importats, son segurament els més antichs alguns escassos fragments grechs del període de les figures roiges que 's remontan al segle IV avans de la nostra Era.

Dé la ceràmica de Puig Castellar, descoberta y recollida per En Ferrán de Segarra en les excavacions que ab lloable constancia vé fent al lloch axí anomenat, poca cosa puch afegir á lo que En Segarra n' ha dit en el *Butlletí* d' aquesta Academia. Després de fer notar sa molta semblansa ab la que s' atribueix á la época prehistórica y 'ls diferents graus de perfecció que en ella s' observen, s' expressa en

(1) GONZALEZ HURTEBISE (Eduardo). *Descubrimiento de una antigua necrópolis en San Feliu de Guixols*, en la «Revista de Archivos, Bibliotecas y Museos», Madrid, 1905.

aquests termes: « Passen de 130 los fragments que s' han recullit fins are y que corresponen á altres tants objectes, molts dels quals poden reconstruirse per medi del dibuix, puig no hi manca la proporció y la configuració. Es notable la diversitat de motius d' ornamentació, dels quals n' havem aplegat més de 300 variants, alguns molt primitius y fets ab los dits y les ungles. — Quasi tota aquesta cerámica, es fabricada á má, axó es, sense torn, ab terra sens garvellar, ó sia ab sauló, granet descompost, tal com se troba en aquell lloch, ahont hi es molt abundant, y posada á secar al sol, ó tot lo més lleugerament cuyta al ayre lliure. Per aquest motiu no trinca, sino que té un só apagat com d' obra esventada. La major part de les pessets mostren un color rogench més ó menys obscur y fins negrós, produhit, segurament, pel fum al ferse la cocció, ó com diu Cartailhac, per la introducció en la pasta, de materies orgániques que s' han carbonisat al coures. — Les formes son, en general, cilíndriques ó un xich cóniques y aplanades en sa basa. — Alguns objectes tenen per nances, un senzill mugró ó una orelleta de divers grandor y figura. » (1) Segueix descrivint la demés cerámica trobada, en sa major part d' importació grega, ab nombroses mostres de vasos ab vernís negre, itálics. No parla, per haverse trobat posteriorment, de varis fragments romans, de pasta y vernís vermell, y d' alguns altres, en poch nombre, ab adornos roigs sobre fons negre, qu' he vist en la seva colecció. D' aquests derrers n' hi ha un ab una figura que, com els de Sant Feliu, 's remonta al segle IV.

De la ressenya que' acabo de fer dels antichs restes berámichs de fabricació indígena trobats á l' Empordá y territoris circumvehins y de lo dit respecte d' ells, crech resulta probat; primer, que la cerámica propia dels habitants del país al temps que 'ls grechs s' establiren d' una manera permanent al extrem meridional del golf de Roses, fundanhi Empories, no havia passat del grau de progrés alcançat en aquesta industria pels homens del derrer temps de la edat dels metalls, ó sia del en que comensava á usarse el ferre: y, según, que la industria cerámica local quedá estacionada, prosseguintse la fabricació de semblants vasos, sense majors ó ab ben poch perfeccionaments, durant el temps del predomini de la influencia grega y fins entrat el de la dominació romana.

(1) SAGARRA (Ferran de), *Descobriments arqueològichs de Puig Castellar, terme de Santa Coloma de Gramanet*, en el « Boletín de la Real Academia de Buenas Letras de Barcelona », 1905.

GUDIOL Y CUNILL (Joseph). *Una visita á Puig Castellar*, articles publicats en « La Gazeta Montanyesa », Vich, 1907.

PIJOAN (Joseph). Article publicat en la Rev. « Hojas Selectas », Barcelona, Juny de 1906.

Explica, al meu entendre, l'estancament d'aquesta indústria, la superioritat dels productes importats, primer pels grecs y després pels romans, ab los quals els fabricants del país no podien competir; provehint aquells el mercat de cerámica fina y de luxe; y quedant pera la fabricació indígena l'assortirlo de la ordinaria indispensable pera 'ls usos de la vida.

Ha sigut tanta á Catalunya la persistència d'aquesta mena de cerámica, de factura primitiva, que la seva fabricació ha durat fins als nostres dies, especialment en algunes localitats, y al present s'en fabrica encare. (1)

Pe'l que respecta á la cerámica importada, els més antics exemplars trobats en terra catalá, de que tinc conèxement, son com he dit els procedents de la necrópolis d'Empories. Heus aquí una ressenya dels vasos grecs pintats de dita procedència, que 's conservan avuy al Muséu provincial y al Seminari de Gerona, al Muséu municipal de Barcelona, y en la colecció d'En Ramón Montaner d'aquesta darrera ciutat.

1. Petit *aryballus*, d'argila de color groch-polsós y de forma arcayca, pintat tot de negre menys en una ample faixa al voltant del cos. En aquesta faixa y á la part del davant, ó sia la oposada á la nança, hi ha figurada una sirena de tipu jónich, (2) parada, ab les ales exteses, y girant el cap envérs la dreta del que mira: tot el reste de la faixa está plé de flors ó rosetes ab los pétals desplegats entorn del botó central. Els detalls, tant de la Sirena com de les rosetes, son incisos. La pintura d'aquest vas fôu de segur llustrosa, pero 'l llustre ó verniç ha desaparegut y solament gracies als detalls incisos un se pot fer càrrech de la ornamentació. (3)

2. *Eynochus*, d'argila de color groch clar tirant á taronja, ab la decoració en negre llustrós y detalls incisos. Se vá trobar á troços, pero com hi son quasi tots s'ha pogut afegir. Té la boca trilobada y descansa sobre un péu ó suport lleugerament cónich. La boca, el coll,

(1) Aixís ho fa notar En Pella, *Hist. del Ampurdán*, pl. 22, y també N' Hurtelise, que diu: «No puede negarse que tales barros» — els de Sant Feliu de Guixols — «son los precursores de la actual cerámica catalana negra-plomiza de Verdú y de Quart, llamada así por ser estas poblaciones sus principales centros de fabricación: cerámica que conserva las mismas exornaciones que la que acaba de describirse».

(2) REYNACH (Salomon). *Répertoire des vases peints grecs et étrusques*. París, 1900, t. II, p. 323. Aquesta obra 'ns ha servit molt pera l'estudi dels assumptes figurats en els vasos grecs trobats á Empories.

(3) Muséu de Gerona. Té d'alsada 73 milímetros.

el comens de la espalla, la nança y el péu estant pintats de negre. Ocupa quasi tot el cos una faxa, limitada superiorment per una faxeta decorada ab fulles vorejades d' una ratlla y inferiorment per una ratlla: en la part del devant d' aquesta faxa hi ha pintades dos panteres, parades y afrontades, que tenen al mitg un floró format per palmetes y fulles enllaçades, assumpte semblant als qu' En Walters diu que recorderen l' àntich motiu ó símbol assyri de dos animals guardant l' arbre sagrat: (1) sobre y sota les panteres y en lo restant de la faixa, hi ha escampades arréu flors ó rosetes com les que 's veuen en l' *aryballus* avans descrit. Completen la ornamentació del vas una série de raigs, ó millor fulles estilissades, que arrancant del péu van á morir á la ratlla que ianca per baix la faxa principal. (2)

3. *Alabastre*, d' argila molt semblant á la del vas anterior, y com éll afegit. La decoració d' aquest vas se destaca en negre llustrós sobre un fons de color blanch mantega també llustrós, y les figures tenen els detalls incisos. La dita decoració, apart d' alguns accessoris consistents en séries de ratlles verticals y en ratlles horitzontals, se desenrotlla en tres faxes quina amplaria va augmentant de dalt á baix. La superior, queda partida verticalment en dos per un petit botonet sortint á cada costat del vas, que substituheix les nances, y en cada una hi ha representat un dels dos assumptes següents; Dionisius, sentat, y devant d' ell un Satyr corrent, com si fugís; y Dionisius, també sentat, y devant d' éll un Satyr borratxo, al qui sembla haverhi caygut una gerra que 's véu á terra. Ompla la faxa del mitg un quadrellat de petits quadrats blanchs y negres disposats com en un tablero d' escachs. En la faxa inferior, s' hi representa á Dionisius, sentat, presidint una dança de dos Satyrs y dos Menades. (3)

4. *Alabastre* al qual falten el coll y la boca, estant lo demés, al igual que les pintures, en perfecte conservació. Es d' argila semblant á la dels vasos precedents y, com el darrer descrit, está decorat en negre sobre fons blanch-mantega, un y altre color llustrós. La decoració, prescindint, d' accessoris hi está dividida en dos faxes al voltant del cos del vas. En la superior, que es la més ample, hi ha figurada una

(1) WALTERS (H. B.) *History of ancient Pottery, greek etruscan and roman. Based on the work of Samuel Birch.* London, 1905, t. 1, pl. 318. «... some of the older types still, such as the monsters and fish-tailed sea-deities, and also that of a heraldic group of two animals with a palmette and lotos pattern between, suggesting the old assyrian motive of two animals guarding the sacred tree».

(2) Colecció formada per l' lltm. D. Tomás Sivilla, al present al Seminari de Gerona. Alsada, 145 milímetros.

(3) Muséu de Gerona. Alsada, 137 milímetros.

lluyta entre un persa y un negre, que tenen al mitg un gos, parat. El persa, ab llarga barba, porta 'l cap cobert ab un capell de cuyro ab bandeletes colgants, el vestit mostrejat cenyit al cos, les calses llargues y els péus nusos; empunya ab la destra uu sabre de punta en corvada, y embrassa ab l' esquerra un escut de forma de mitja lluna, del qual penja una manta pera cobrir les cuixes y les cames. El negre, ab el cap descobert y 'ls peus nusos, porta també trajo oriental, mostrejat y cenyit al cos y les calses llargues; branda ab la má dreta una destal y ab la esquerra aguanta dues llances. Tant el persa com el negre portan buyrach, arrán de la cintura. El derrer, está perfectament caracterisat per sos cabells cargolats y pels llabis sortints. Els detalls



dels trajos y de les figures son incisos. L' adorno de la faxa inferior consisteix en ratlles obliques que 's creuhen formant xarxa, quals extrems, per descuyt ó imperícia del artista, traspassen devegades per dalt y per baix les ratlles, que tancan la faxa. (1)

(1) Muséu de Gerona. Alsada, 158 milímetros (sense 'l coll y la boca). Procedeix de la colecció que formá á mitjans del segle passat el senyor Marimón, de La Bisbal, composta la major part d' objectes trobats á Empories, ahont dit senyor possehia algunes finques.

5. *Alabastre*, de la mateixa pasta que 'ls anteriors. Està decorat de dalt á baix per faxes, totes elles menys la central ab ornaments geométrichs; ratlletes verticals, séries de punts, xarxa y escachs. En la faxa central que es molt estreta, hi ha pintats sobre fons blanch onze petits Satyrs en posicions grotesques y en grupus més ó menys nombrosos, separats aquestos per cinch cervos ó daynes. La pintura es negra y llustrosa. (1)

6. *Alabastre*, qual decoració está dividida també en faxes horitzontals destacantse en negra llustrós sobre fons de color blanch-mantega. Les faxes principals, de dalt á baix, contenen; la primera, una série de palmetes de estil grech, en situació vertical, closes cada una dintre una filament circular; la segona, una carrera á cavall en l' *estadi*, senyalat per un terme ó *meta*, en la que hi prenen part sis joves ó *efebes* montats; y la tercera, separada de la anterior per un meandre, una série de palmetes ajegudes, d' igual dibuix que les de la faxa superior. L' argila del vas es de color grogench y 'ls detalls de les figures son incisos. (2)

7. *Alabastre*, d' igual pasta que 'l precedent. L'ur decoració está constituïda per una ample faxa qu' ocupa la major part del cos del vas, tancada, per dalt, per una estreta franja formada per una série de petites ratlletes verticals entre dos filets, y per baix pel meandre rudimentari, també entre dos filets. En ella hi están figurats dos mussols, ab lo cos terciat y 'l cap de front, de dibuix exactament igual, intercalats ab altres tants arbres. Els detalls dels mussols son incisos, y tota la decoració del vas es en negra sobre fons blanch-mantega, un y altre color llustrós. Està bastant esclofollat, lo que priva de distingir bé el color del fons. (3)

8. *Alabastre*, de argila groguenca y d' igual sistema d' ornamentació que 'l qu' acabo de descriure, ab les pintures també molt esborrades. Ocupen la faxa central tres petites Syrenes d' estil jónich, parades, cada una sobre una roca ó monticul, é intercalades ab altres tants arbres. Una d' elles sembla tocar la doble flauta, pero l' estat de conservació de les pintures no permet veureho bé. (4)

9. Fragments d' un *alabastre*. L' ornamentaven tres esbeltes syrenes ab les ales esteses, caminant envers la dreta del que mira y girant el cap á la esquerra, intercalades ab arbres, totes de dibuix igual, pel que 's pot judicar de lo que 's conserva. (5)

10. *Alabastre* de forma ovoidal y d' argila de color groch-clar.

(1) Muséu de Gerona. Alsada, 137 milímetros.

(2) Colecció Montaner. Alsada, 168 milímetros.

(3) y (4) Muséu de Gerona. Alsada, 155 y 152 milímetros respectivament.

(5) Id. id., tres fragments.

Té la boca, el coll y un petit boçí de la part inferior pintats de negre. En l' ampla faixa qu' ocupa quasi tot el cos del vas, hi ha representada una dona dreta, parada, allargant el braç dret com pera oferir un alabastre, qu' aguanta ab la mà pendent d' un fil y sembla haver tret d' un cove posat á terra devant d' ella; més amunt, penjat com á mostra, hi há un altre alabastre; darrera hi té un tamboret ó asiento y més enllá una palmera. Les carns de la dona, la túnica que porta y una cofia ó mocador que dú lligat al cap, están pintats de blanch: els perfils, els cabells, el manto, y 'ls adorns de la túnica, ho están de negre. També son negres tots els accessoris de la composició y les ratlles que tanquen el quadro per dalt y per baix. Un vernís llustrós cobreix tot el vas. (1)

11. *Lekytus* d' argila rogenca y cos semi-oval, ab la espatlla en aresta. Té la boca, el coll, la nança y 'l ters inferior del cós pintats de negre. En la espatlla té figurat un cervo entre dos felins. En la part devantera del cos, dos *hoplites* lluytant: entre ells ne jau á terra un altre, mort ó ferit. Dos personatges embossats, un á cada banda de la composició, presencien la lluyta. L' escut d' un dels guerrers porta per emblema una áliga. La pintura es de color negre llustrós y 'ls detalls de les figures son incisos. (2)

12. *Lekytus* d' argila de color groch-taronja y de forma igual á la del precedent, encare que menys panxut. Com éll, té la boca, el coll, la nança y 'l terç inferior del cos pintats de negre y, son del meteix color la decoració y les figures, les quals tenen els detalls incisos. Adorna la espatlla, sota una série radiada de ratlles, una faixa de fulles unides unes ab altres per filaments circulars que 's creuhen y les envolten. En lo cos, hi ha figurades quatre *Menades* dançant, ab branques ó rames á les mans. (3)

13 y 14. *Lekytus* d' argila de color roig clar y forma com la del precedent. Mostren en la faixa principal á *Teséu* matant el *Minotaur*, entre dos personatges, drets y embossats, que coutemplan la escena. Encare que l' assumpte representat en aquestos dos *lekytus* es el meteix, llur dibuix es diferent. (4)

15. *Lekytus* d' igual pasta y forma, ab la representació de *Teséu* domenyant el *Taur de Marathon*, entre dos personatges drets y embossats. (5)

(1) Seminari de Gerona. Alsada 148 mil.

(2) Mus. municip. de Barcelona. Alsada 243 mil.

(3) Mus. de Gerona. Alsada. 175 mil. (Es afegit, y té les pintures retocades).

(4) L' un al Mus. de Gerona, l' altre al municip. de Barcelona. Al primer li manca de l' espatlla per amont. El según té d' alsada 164 mil.

(5) Mus. de Barcelona. La part superior del vas, afegida, pertanyia potser á un altre *Lekytus*. Procedeix de la colecció del senyor Alfara.

16. Altre *Lekytus* semblant, ab un gall pintat á la espatlla, y, en lo cos, un guerrer, dret devant d' un personatge sentat qu' aguanta un llarch bastó. Dos figures dretes, també ab bastó, una á cada banda, enquadren la escena. (1)

17. *Lekytus*, com los precedents, que mostra en la faxa principal una quadriga galopant, ab servent montat al carro; precedida d' un hoplita correguent á la dreta: al costat del carro, en segon terme, una columna ó meta. Aquest vas porta sobre la espatlla un gall ab una fulla á cada costat, representació freqüent en los fabricats á Falera. (2)

18. *Lekytus* d' argila de color groch-polsós y de la metexa forma que 'ls qu' anem descriguent. Está bastant esclofollat. L' assumpte que s' hi representa es potser la persecució de Troilus per Aquiles, donchs s' hi véu una figura montada caminant á la dreta y un guerrer, correguent al seu darrera, de qual llança penja á la punta quelcom que no 's distingeix ab claretat. Un altre guerrer, dret devant del cavall, completa el quadro. En les figures, negres com les de tots els vasos precedents y ab els detalls incisos, s' hi noten alguns retochs de color vermell-fosch. (3)

19. *Lekytus* semblant, pero ab la decoració molt esborrada. S' hi ovira un cavaller lluytant ab un guerrer ajupit devant seu. Els detalls de la figura montada no 's distingexen. (4)

20. *Lekytus* d' argila color groch-vermellench y forma com la dels anteriors. En la faxa principal, Apollus, ó potser Dionisius, sentat, ab lira, entre dos dones ó Menades sentades que tenen rames á les mans. (5)

21. Petit *Lekytus*, de pasta y forma com els anteriors. S' hi véu, entre dos columnes, á Athena girada á la esquerra, parada y brandant la llança, d' un dibuix quasi igual al ab que 's troba generalment representada en les grans ámfores panathenaiques, de les que sembla una reducció. Darrera d' ella, hi havia una altre figura, que no 's pot dir si estava ó no sentada perque la pintura d' aquest vas está molt feta malbé. (6)

22. *Alabastre* d' argila de color gris clar. En la faxa principal, qu' ocupa quasi tota la alsada del cos del vas, hi ha representats dos

(1) Colec. Montaner. Alsada 106 mil.

(2) Mus. de Gerona. Alsada 138 mil. Végis COLLIGNON. (Max.) *Mannel d' archéologie grecque*, p. 296.

(3) Seminari de Gerona. Alsada 126 mil.

(4) Mus. de Gerona. Alsada 111 mil.

(5) Colec. Montaner. Alsada 190 mil.

(6) Colec. que fón de En Pacia Torres, Gerona. Alsada, 60 mil.

negres y un persa, qual indumentaria es la metexa que usen els figurats en el vas núm. 4. El persa, qu' ocupa un dels extrems de la escena, sembla acariciar un gos que hi ha davant d' ell. El negre del mitg, está en una actitud quasi idéntica al del vas avans descrit, pero en posició invertida: com ell branda ab la dreta una destreal, aguanta ab la esquerra dues llançes y porta buyrach á la cintura. L' altre negre está dret, parat, porta buyrach á la cintura y aguanta l' arch ab la mà dreta: té al costat un gos, també parat. Aquesta escena no sembla representar cap llyta, sinó més aviat l' acte de sortir pera una casera. (1)

23. *Alabastre* del meteix sistema de decoració del precedent y de pasta igual. S' hi véu una dona entregant una doble flauta á un *efebe*, mitg émbossat, y entre ells un gos. (2)

24. *Alabastre*, com los dos anteriors. Porta figurada una jove, dreta, ab la túnica ó vestit adornat ab petites incisions en forma de creuetes; davant seu, un *efebe* sembla allargarli una cinta; entre ells s' hi véu un gos y, darrera de la dona, un personatge que s' apoya en un bastó. (3)

25, 26, 27 y 28. *Lekytus* de pasta groch-rogenca y cos de forma quasi cilíndrica. En tots hi ha representada una quadriga, á dreta, bé parada, bé caminant, bé correuent, ab servent montat, y al costat dels cavalls un hoplita ab dues llançes. En un d' ells, davant de la quadriga, hi ha una figura sentada, ab un ceptre ó llarch bastó á la mà. (4)

29. *Lekytus* de pasta y de forma iguals als quatre precedents. Porta representada una quadriga, ab personatge montat en lo carro. Al costat dels cavalls, y mitg amagats per aquestos, Apollus, ab la lira, y una figura, potser Hermes, axecant el bras. Davant, una dona sentada, ab un ram ó garlanda á la mà. (5)

30. *Lekytus*, també de la metexa pasta y forma. Hi ha figurada una quadriga ab un ó dos personatges montats al carro, detall que no s' pot precisar bé; al costat dels cavalls, dos *Menades* ab garlandes á les mans; y davant la quadriga, *Menade* sentada, igualment ab rams ó garlandes. (6)

(1) Colec. Montaner. Alsada, 178 mil.

(2) Mus. de Gerona. Alsada, 163 mil.

(3) Colec. Montaner. Alsada, 131 mil.

(4) Mus. de Gerona; colec. Montaner; colec. de D. Manuel Cazorro, y Mus. municipal. de Barcelona: Alsada, 196, 194, 149 mil., respectivament.

(5) Mus. Gerona. Alsada, 160 mil.

(6) Colec. Montaner. Alsada, 162 mil.

Además dels que acabo de ressenyar he vist altres vasos ab figures negres trobats á Empories, pero tots tant maltractats ó tant trocejats, que no m' ha sigut possible regonexer els assumptes que 'ls decoraven. (1)

Entre ells hi figura un petit gerro, ab dues nançes laterals, del Museu municipal de Barcelona, en lo qui hi havia dues representacions, una á cada cara, tancades com en un quadro pe 'l color negre que cobria tot el cos del vas. (2)

Ab els corintis dels derrers temps de la influencia oriental, relaciona En Walters certs vasos en forma d' animal, ó de cap de persona, que diu mostren un molt antich desenrotllo de la plástica y 's distingexen per lo avençat de son istil, y als qui creu una imitació dels de porcelana oriental. (3) Entre els que dibuixa, n' hi ha un de igual ab uns *eynochus* de boca trilobada, alta nança y cos en forma de cap de dona, dels quals en conech quatre exemplars trobats á Empories. (4)

Al període de les figures negres pertanyen també dos *askos*, en forma de tortuga, de la metexa procedencia. (5)

El nombre de vasos grechs pintats de aquest meteix període, pero sense figures, trobats á Empories, es considerable. La major part son *alabastres* y *lekytus*, ab tres menes d' ornamentació diferentes. Aquesta consisteix: *a*) en motius geométrichs rectilinis, disposats en faxes horitzontals; meandres, escachs, escachs romboidals, xarxes, punts, séries de ratlles verticals, etc.: *b*) en palmetes ajegudes, unides y voltades per filaments, sembrades al voltant del cos del vas: (6) en

(1) Entre ells un, de la colec. del senyor Cazorro, y altres dos al Mus. de Barcelona, l' un, restaurat, en lo qui s' hi véu un Satyr y part d' una altre figura, ab ranies que devia contenir un assumpte dionisiach.

(2) Aquest vas, s' ha de classificar als derrers temps de la decoració ab figures negres.

(3) « With the Proto-Corinthian ware may be linked a series of vases in the form of animals, human heads, etc., wich imitate Oriental porcelain vases and show an early developement of the plastic art which is remarkable for its advanced style (see pp. 127, 492)... They are found in Rhodes and on many other sites, such as Eretria, Vulci and Nola. » WALTERS, ob. cit., t. 1, p. 310.

(4) Un de sencer en la colec. Montaner (alt. 54 mil.); altre, al qui falta part de la basa, al Mus. de Gerona (alt. 133 mil.); altre ab un péu postís y afegit, al Seminari de Gerona; (alt. 109 mil.) y, finalment, un sense coll, boca ni nança, quin dibuix dona el senyor JAUBERT DE PASSA en sa « Notice historique sur la ville et la comté d' Empurias ».

(5) L' un sencer y l' altre faltat, al Mus. y al Seminari de Gerona, respectivament.

(6) En un *alabastre* del Mus. de Gerona, el fons es de color blanch-mantega y en el botó de les palmetes hi ha retochs de color vermell-vinós.

un alabastrre del Seminari de Gerona aquesta decoració está combinada ab la de motius geométrichs rectilinis, y en los vasos més petits sols hi figuren en série al voltant dei cos, dos ó tres de dites palmetes: y c) tres palmetes verticals, intercalades ab poncelles ó palmetes closes, en la part de devant d' una ampla faixa qu' ompla gran part del cos del vas. Aquest darrer ornament se troba sols en *lekkytus* de cos cilíndrich, ab la particularitat de que en alguns l' argila del vas, sia perque fós tal son color, sia per haverli donat ab la cocció, es d' un negre mate, sobre 'l que 's destaquen en negre brillant ó ilustrós les palmetes verticals, quals detalls son sempre incisos.

Els restants vasos pintats del període de la decoració en negre, trobats á Empories, son de diverses formes: com un *guthus*, del Muséu de Gerona, y un *askos*, del Seminari de la mateixa ciutat, ab decoració floral, y nombrosos gerrets ó *lekkytus*, de les derrerries d' aquest període, coberts quasi totalment de pintura negra llustrosa, puig sol mostren algun motiu ornamental en la espatlla y una molt estreta faixa ab algun adorno geométrich al comens del cos.

En lo període subsegüent del art cerámich, les figures y la decoració se destaquen en lo color rogench de l' argila dels vasos sobre 'l fons negre brillant que cobra tot el cos d' aquestos, de vegades interior y exteriorment, y 'ls detalls están traçats ab pincell y no ab punxó. D' aquest període, anomenat de les figures roiges, conech els següents vasos, trobats á Empories.

31. Petit *lekkytus-arybalisch*, que mostra en la part devantera del cos un cigne.

32. Id. id., ab un cervo, correuent á la esquerra.

33. Id. id., ab una esfing, que té 'l cos de lleó y 'l cap de dona, y está sentada sobre les potes de darrera.

34. Id. id., ab un nen mitg ajegut que sembla jugar á bola. (1)

35. Id. id., ab un petit Eros. (2)

36 y 37. Id. id., ab un cap d' home, que porta un barret d' ales amples. (3)

38 y 39. Id. id., ab un cap de dona. (4)

40. Vas de forma semblant, pero de majors dimensions que 'ls precedents, ab una escena de gyneceu: dos dones, l' una sentada l' al-

(1) Els n. 31, 32, 33 y 34, d' alsada, respectivament, 74, 101, 90 y 80 mil., son al Mus. de Gerona.

(2) Seminari de Gerona. Alsada, 44 mil.

(3) Seminari de Gerona y Mus. municip. Barceloua. Alsada, 72 mil.

(4) Mus. municip. Barcelona y colec. Montaner.

tre drefa, conversant; al mitg una panera; més amunt, una peça de roba ó un mocador llistat. (1)

41 y 42. Dos id. de forma menys axatada, ab el cap de Koré sortint de la terra entre fullatges. (2)

43. Petit *lektyus*, ab un sacerdot, ó una dona, fent ses ofrendes sobre una ara que té al devant. (3)

44. Petit *lepaske?* ab péu, dues nances y cobertor. En aquest, intercalats ab dues palmetes, hi ha un cap d' home y un de dona mirantse. (4)

45. *Hydria*, ab una gran palmeta sota la nança vertical. En la part de devant, un jove, nu, en actitud de posar quelcom sobre de una *çara?* (5)

46. *Hydria*, ab una gran palmeta y fullatges en la cara posterior; en la anterior, Dionisius, jove, montat en un grifó; darrera d' ell un Satyr; devant una *Menade?* que sembla portar sobre la espatlla una porra ó bastó; mes enllá, tocant la nança, una altre Menade, dreta; al extrem oposat de la escena, sobre l' altra nança lateral, una *Menade* sentada ab un mirall á la má. (6)

47. *Oxibafon*. En la cara de devant, escena de festí. Dos personatges, mitg ajeguts en ses lliteres; entre 'ls dos una serventa portant una plata ab menjars; á l' esquerra y sentada als peus d' una de les lliteres, altra serventa tocant la flauta doble. En l' altre cara, tres personatges, embossats, conversant. Aquestes figures, particularment les del revers, han sigut retocades ab molt poca traça. Sota la boca del vas hi corra una doble série de fulles de color blanc. (7)

48. Fragments d' una copa ó *kylix*, en quin fons, dintre un cercle decorat ab un meandre, hi ha una figura que sembla representar á *Edipus*. A la part de fora hi ha dos grupus de tres figures, separats per altres tantes palmetes decoratives posades una á una sota de cada nança; dels dos grupus, l' un mostra un jove entre dos personatges que portan llarch bastó, dret l' un y sentat l' altre. De l' altre grupu, solament queda la part inferior de dues figures. (8)

(1) Seminari de Gerona. Alsada, 164 mil.

(2) Mus. de Gerona y Colec. Montaner. Pel simbolismè de la representació, vég. Walters, ob. cit.

(3) Seminari de Gerona. Alsada, 93 mil.

(4) Colec. Montaner.

(5) Colec. Montaner. Alsada, 221 mil. (Sembla grech-itàlich.)

(6) Mus. municip. Barcelona. Alsada, 360 mil.

(7) Mus. municip. de Barceloná. Alsada, uns 350 mil. Es grech-itàlich.

(8) Mus. municip. de Barcelona. Estil bell.

Son també nombrosos els fragments de vasos grechs ab figures roiges que 's troben en les ruïnes d' Empories, los quals es impossible detallar per impedir la seva exiguitat ferse càrrech dels assumptes representats en els vasos á que corresponien. Farém menció, no obstant, de dues ámfores, avuy al Muséu de Barcelona, procedentes de la colecció d' En Romuald Alfaras. En la una, hi havia en cada cara un grupu de tres figures, á les quals falta la meytat superior. L' altre pertany al període del major desenrotlló de la pintura cerámica, en que l' artista s' esforça á presentar els assumptes en perspectiva. Al mitg de la cara del devant, sobre una columna, hi ha el *tripodus* delfich, el qual devia estar voltat de divinitats donchs á un costat s' hi véuhen restes de Apollus y de Niké. A l' altre cara hi corresponen varis fragments de Menades y de Satyrs, la major part ab vasos á les mans y un dels Satyrs ab un vas trencat que sembla tirar contra algú, lo qu' hem fá suposar que la escena representada era una orgia. Un fragment, ab una petita pantera, formava també part de la decoració del vas, completada ab faxes de palmetes verticals voltades per filaments prop del coll, ab adornos cruciformes variats sota les escenes figurades, y ab meandres y altres motius en lo coll.

Al meteix període pertanyen una nombrosa serie de *lekytus aryballisichs*, pintats de negre, decorats al devant ab una sola palmeta vertical del color de l' argila del vas, y altres ab tot el cos decorat ab ratlles negres obliques formant xarxa, molts d' ells ab punts blancs ó grochs y blancs y grochs al ensemps en els buyts de les malles. Dels primers ne conech dos exemplars ab lo cos pintat de roig y la palmeta de color groch. Opino que tant els uns com els altres son de fabricació grech-itàlica.

D' igual fabricació y dels derrers temps de la cerámica grega pintada, els vasos que 's troban á Empories son poch importants; pero, abunden els de petites dimensions pintats totalment de negre llustrós, alguns estriats ó acanalats, altres ab faxetes ó bé senzills adornos emotllats, y altres, ab vernís vidriat, que per son color semblan volguer imitar els vasos de metall. El qu' he vist de majors dimensions, es una ámfora de color roig molt fosch, com pera imitar l' aram, y de cos acanalat, que 's conserva al Mus. de Barcelona. D' aquesta mena son la major part dels vasos grechs pintats descoberts á Puig Castellar y á Cabrera de Mataró. (1)

(1) RUBIO DE LA SERNA (Joan). *Noticia de una necrópolis anteromana descubierta en Cabrera de Mataró en 1881*, lám. I, ns. 7, 8 y 9, lám. IV, ns. 2 y 6, y lám. V.

La major part dels vasos grechs pintats procedents d' Empories qu' he descrit, eren fins are inèdits. El senyor JAUBERT DE PASSA, va senyalarne la existència y

Tota la subsegüent ceràmica antiga que 's troba á Empuries pertany ja á la época de la dominació romana.

Fixém ara la atenció en els vasos que sumariament acabo de relacionar y descriure. No hi pot haver dupte de que els senyalats ab els núms. 1 y 2 son d' istil oriental, istil que cessá á Grecia de conreuharse envers l' any 550 avans de la nostra Era, segons la opinió dels més reputats ceramistes. (1)

Tampoch n' hi pot haver en que 'ls que seguexen fins al núm. 30 inclusiu, pertanyen al periode de la decoració dels vasos grechs ab figures negres, periode qu' acaba á Grecia, lo més tart, en lo primer terç del segle V^e, avans també de la nostra Era, quedant en lo successiu reservat aquest métode pera la decoració de les ámfors panathenaiques y la d' alguns vasos de caracter funerari. D' ells n' hi ha de quasi tots els diferents istils qu' estigueren en us durant aquest periode; els que mostren els ornaments y assumptes disposats en zones ó faxes paralelament sobreposades; els que 'ls mostren foimant série, en una faixa preminent al voltant del cos del vas; els de major sobrietat, ab una sola escena composta d' un reduhit nombre de figures, en la cara de davant d' aquesta faixa, y 'ls de la metexa classe, ab l' assumpte tancat dintre un march per la pintura negra del restant del vas. Un estudi més detingut permeteria potser precisar la procedencia de molts d' aquestos vasos, dels quals n' hi ha de fàbrica Coríntia, Jonia y Atica.

Els restants vasos, desde 'l núm. 31, están decorats ab figures roiges, istil que predominá á Grecia desde 'l primer terç del segle V fins entrat el IV, continuant en la Grecia-Itálica en aquest meteix segle y part del III. També entre 'ls descrits hi ha exemplars d' istil

doná noticia dels escassos exemplars que conexia, en la seva Memòria ja citada El senyor MELIDA (J. Ramón) en son discurs d' ingrés á la Royal Academia de la Historia (Madrid, 1906), hi fa referencia ab aquestas paraules: «... citaremos los vasos de vidrio y de barro pintados de las tumbas de *Emporion*: entre los primeros, tarros de perfumes debidos á la exportación fenicia, y ánforas, cuya procedencia fócea he comprobado por mi mismo en Delfos y en Atenas; entre la cerámica pintada, *piezas de estilo corintio, arcaicas de figuras negras y clásicas de figuras rojas*, que seguramente fueron importadas.» També 'n diuhen quelcom, pero molt confusament, En Ramón Font, «*Episcopologio Empuritano*, etc. y En Sebastiá Aguilar; *Ampurias*; Figueras, 1895.

(1) Además del llibre citat d' En Walters, végintse:

RAYET (Olivier) y COLLIGNON (Maxime), *Histoire de la Ceramique greque*. París 1888, y MAETHA (Jules). *L' Archeologie Etrusque et Romaine*. En tot lo referent á la cronologia dels vasos, segueixo el criteri d' aquestos autors y d' algun dels altres ja mencionats.

correcte ó sever, d' istil bell y d' istil decadent, no faltantni d' evidentment grech·italíchs.

Finalment, els últims de qu' he fet menció ab relléus y propósit d' imitar els vasos de metall, quasi tots de fabricació itálica, pertanyen al meu entendre al segle III, molt poch al darrers anys del IV, y precediren immediatament á la cerámica romana. Llur poca importancia, y reduhit nombre, comparats ab els dels períodes precedents, me fá presumir una disminució de les relacions comercials d' Empories ab les altres colonies gregues de la conca occidental del Mediterrani durant aquesta época.

Fent aplicació d' aquestes ensenyances al tema proposat, crech resulta d' una manera clara; que la cerámica grega, trobada á Empories, demostra que 'ls grechs fundaren aquesta colonia, al extrém meridional del golf de Roses, en lo temps en que la influencia oriental predominava encare en l' art cerámich de la Grecia propia, ó sia, en la primera meytat del segle VI^o avans de la nostra Era; que, desde llavors, s' iniciá entre la nova colonia y 'ls altres pobles de rassa grega un actiu comer, del qual constituhién un dels principals elements els productes cerámichs; y, que aquest comer continuá *sens interrupció* fins á darrers del segle III ó principis del II, en que fôu substituhit pels productes cerámichs de fabricació romana. Durant tot aquest llarch espay de temps, solament á darrers del segle IV ó principis del III se pot senyalar una disminució de les relacions comercials entre Empories y les altres colonies gregues, sense que aquestes cessessin per complet sobre tot ab les situades al mitgdie d' Italia.

Empories, donchs, fundada avans de la batalla de Alalia, continuá malgrat aquesta batalla essent una factoria grega, un port de comer ahont fondejaven vaxells grechs y no grechs carregats de mercaderies pera canviarles ab eis productes del país, y una ciutat grega era encare al desembarcarhi les tropes de Roma, conduhides per Scipió, á darrers del segle III. De la influencia púnica ó cartaginesa, no se 'n troba á Empories rastre fins á darrers del segle IV ó primers del III.

Aixó 'm porta á dir quelcom d' alguns poch obgetes procedents de la necropolis emporitana y d' algun altre lloch de Catalunya, dels quals n' hi ha que poden ser de fabricació púnica y altres sobre quin caracter y lloch de fabricació discuteixen al present els arqueólechs ab empenyo. Concretantme, com he fet fins are, als cerámichs, els á que 'm refereixo son els següents:

A). *Aryballus* de forma arcáyca y de argila molt fina, quasi blan-

ca, que 's ratlla fàcilment ab l' unglà com el guix. Té la boca, l' espatlla, la nança y 'l coll, llisos; el cos, estriat per fondes incisions obliques creuhades, y en la part inferior, en traçat linial incís, dos cercles que portan inscrita una creu y una estrella de quatre raigs, cada un dels quals ocupa un dels espays buyts entre 'ls braços de la creu. Està pintat de color blau-verdós, y té en la espatlla unes clapes ó dischs negres. (1)

B). *Aryballus* de iguals pasta, forma y decoració, pero qu' está pintat de color groch. (2)

C). *Aryballus*, de la mateixa pasta, al qual faltan el coll, la boca y la nança. Té 'l cos en forma d' erís, tot ell estriat menys el cap y les potes del animal. Està pintat de color blau-verdós, ab taques de color negre al cos; de quin color son també les potes, les orelles y altres parts del cap de l' erís. (3)

D). *Aryballus* d' argila de color clar, al qui faltan també 'l coll, la boca y la nança. Té 'l cos en forma de cabra ajeguda. Està pintat de blanch, ab les banyes y altres detalls del cap de l' animal pintades de negre, axí com també son d' aquest color algunes taques escampades pel cos del meteix. (4)

E). *Aryballus* d' argila de color groch-clar y de forma arcayca. Té pintada á la cara de devant, de color bistrós sens llustre, una flor de *lothus* oberta, ab fulles y poncelles de la mateixa planta, y, á la part plana y circular del voltant de la boca, una rosa oberta. (5)

F). Petit vas d' argila de color groch-clar y de ventre ovoidal, terminat per baix en basa plana de sosteniment y per dalt en un coll cónich que s' uneix en aresta á la espatlla del vas y s' aixampla enfora. Està decorat al voltant del coll per dos filets de color vermellenc y entremitg d' ells una ratlla incisa ondulada, decoració que 's reproduheix á la alsada del major diámetro del cos del vas. (6)

G). Vas en forma d' aucell, ab cap y cúa de taur y cara humana de quins ulls li cau respectivament una llágrima. Té un broch, ab estret llabi, sobre y al centre del cos; un foradet circular arran del naxement de la cúa, y se sosté dret sobre tres petits apéndixs cónichs. Es d' argila de color groch-polsós y está decorat á cada costat del cos ab una ala, qual contorn está indicat per un traç de color negre: les plumes

(1) Mus. de Gerona. Alsada, 55 mil.

(2) Seminari de Gerona. No es sencer.

(3) Mus. de Gerona. Alsada del cos, 40 mil.

(4) Mus. municip. de Barceloua.

(5) Mus. de Gerona. Alsada, 60 mil.

(6) Seminari de Gerona. Alsada, 79 mil.

están figurades per ratlles dretes y paraleles, de dalt á baix, de color roig-fosch y negre alternades. Les banyes, els ulls, la barba y alguns altres detalls del cap, estant també pintats de negre. Aquestos colors son opachs y sens vernís. (1)

H). Vas d' argila de color de pols. Té 'l cos oval, la boca oberta en la part superior sense coll ni llabi, una nança lateral poch més amont del diàmetre major del vas y paralel á aquest un galet en la part de davant á un nivell un xich més alt que la nança, y basa plana que s' apoya en un suport. Està decorat, entre la boca y 'l galet, per una faxeta entre dos filets; al nivell del arranch de la nança, per una ratlla ó filet ondulat, y més avall, sobre 'l major diàmetre del vas, per una altre faxeta entre dos filets. Aquestos adornos hi están pintats ab color negre bistrós, sense llustre. (2)

I). *Cytra*, ab péu, tapador y dos nances dretes: de forma molt esbelta. Té 'l cos oval, decorat, de dalt á baix, per zones ó faxes ab adornos d' istil geomètrich; la de més amont, qu' es la més ample, porta una sèrie de ratlles en zich-zach posades l' una sota la altre, trencades en llurs ànguls inferiors: les altres están decorades ab sèries de ratlles verticals ó ab punts entre dos filets, y ab faxetes. En el tapador, també decorat, s' hi véu una faixa de metopes. Les pintures son de color rogench, sense llustre, y la argila del vas es de color groch-clar. (3)

J). Vas, ab tapador, d' argila de color groch-moreno. Té la forma d' un esferoide axatat, ab molt petita basa plana de sosteniment; la boca molt ampla, ab coll dret que s' uneix al cos en curva suau, y dues nances dretes que s' aixequen en la espatlla del vas y puguen fregant el coll d' aquest pera morir al nivell de la boca. El tapador vá ficat dintre 'l coll, porta al mitg un botonet sortint pera agafarlo, y s' apoya en un relléu interior que hi ha á la intersecció entre 'l coll y 'l cos del vas. La decoració, també sense llustre ó almenys molt poch llustrosa, consisteix en una branca, ab botons y fulles, qu' enronda la espatlla del vas, closa á sobre y á sota per dos filets ó faxetes. Les nances y 'l tapador porten una senzilla decoració linial. Aquestos adornos son de color negre-rogench. (4)

K) Encare que no ha estat trobat á Empories sinó á *L' Aygueta*, tocant á Figueres, y junt ab restes de ceràmica romana, interessa fer menció d' un altre vas, de forma més semblant que 'ls qu' aca-

(1) Mus. de Gerona. Llargada, 209 mil : Alsada, al cap 212 y al broch 103 mil.

(2) Mus. de Gerona. Alsada, 81 mil.

(3) Colec. Montaner. Alsada, ab tapador, 135 mil.

(4) Mus. de Gerona. Alsada, ab tapador, 88 mil., diàmetre 112.

bo de descriure á la que tenen alguns del vasos de fabricació indígena, pero de parets més primes y d' argila més depurada qu' aquests. (1)

Malhauradament no es sencer. Lo que 'n resta ha permés afegirlo y ferse una idea aproximada de la seva forma. La part inferior del cos es hemi-esférica axatada, d' ella per amont la curva mostra tendència á redressarse y á pèndre una forma cónica. Hi queda una petita nança, en direcció de dalt á baix, ab molt estreta obertura; es probable que n' hi hagués alguna altra. L' argila es de color groch-polsós. La decoració, en color roig-fosch, sense llustre, s' extenia per amont desde el començ de la part cónica del vas, ó sia desde son diametre major, precisament en la part qu' aquest está més faltat y fet malbé. S' hi veuhen filaments entortolligats en espiral, grosses fulles, poncelles, y poca cosa més. Ab un esfors de voluntat, hi ha qui creu distingirhi restes d' un aucell. En la part esferoidal del vas, sols hi ha faxes y ratlles ó filets d' aquell meteix color. (2)

D' aquests vasos, els senyalats ab les lletres *A B* y *C* tenen un marcat caracter egipci, y 'l derrer es exactament igual ab un d' Egipte reproduhit pel Sr. Masperó (3). No vol dir axó que 'ls egipcis s' ha guessin establert á Empories, sinó que 'ls productes d' aquell país havien arribat á n' aquesta colonia grega portats, ó bé per vaxells fenicis y cartaginesos, ó bé pe 'ls vaxells dels colons grechs establerts á les boques del Nil, d' origen jónich com els d' Empories. No son aquests vasos els únichs productes de la industria egipcia que s' han trobat á Empories: de les tombes emporitanes n' han sortit un regular nombre de penjors y amulets, d' una pasta dura de color blanquinós, pintats de vert, representacions de divinitats egipcies, y d' os ó ebori, sense pintar, los uns ab la representació del bou Apis vora les aygues del Nil, los altres ab un aucell sobre una pilastra y 'ls demés figurant animals: elefants, gossos, etc. En tots s' hi veu un foradet pera durlos penjants, com en els derrerament trobats á la illa de Ibissa qu' ha donat á coneixer el senyor Román, (4) y com en els que fa temps vá recullir en la illa de Sardenya En Francisco Martorell y Penya, exposats avuy al Muséu de Barcelona. Al Muséu de Gerona hi ha, ademés, dos pedres d' anell y un troç d' un altre, de color vert

(1) En el Mus. de Vich, hi ha un vas indígena, trobat en la comarca, que té una forma forsa semblant á la del que 'ns ocupa. Es menys xato.

(2) Mus. municip. de Barcelona. Procedent de la colec. Alfaras.

(3) MASPERO (G.). *L' archéologie égyptienne*, p. 254, fig. 226. París, 1887.

(4) ROMÁN Y CALVET (Joan). *Los nombres é importancia arqueológica de las istas Pythiusas*, pl. XII, núms. 7 y 8. Barcelona, 1906.

molt fosch, ab entelladures d' istil egipci en la seva superfície plana. La convexa, en l' una té la forma d' escarbat, en l' altre la d' un cap de negre. (1)

L' *aryballus* senyalat ab la lletra *D* y el vas senyalat ab la lletra *F* tenen també certa apariencia egipcia, pero 'm decanto á creure 'ls de fabricació fenicia ó púnica, sobre tot el derrer per la barreja de motius egipcis y assyris que 's observa en la seva ornamentació, la flor de *lotus* y la rosa: si bé l' un y l' altre, com axi meteix el senyalat ab la lletra *E*, podrien haver sigut fabricats á Xipre, á Rhodas, ó á alguna altra de les illes gregues properes al continent assiátich, ahont durant més temps y ab més intensitat se féu sentir la influencia dels grans imperis assiátich y africá. (2)

El vas ab cap de taur y cara humana merexeria un estudi especial y detingut. M. Heuzey se 'n ha ocupat en una memoria sobre 'l taur caldaich ab cap d' home y sos derivats, en vista d' una fotografia que li remeté M. Pierre Paris; pero, com no havia vist el vas, omet al descriure 'l fer esment de la seva decoració, y 's limita á dir «qu' es un dels petits vasos grollerament elaborats en forma d' animals, com se 'n troban sovint en les velles necropolis gregues y orientals. En ell, el cos, que té un broch á sobre, es quasi informe y recorda, malgrat sos tres peus molt curts, certs vasos primitius en forma d' auccell; pero el cap cornut, ab barba y ab les orelles destacades, está ja pastat ab vivor, á la má y ab igual destresa que certes *maquetes* gregues de Satyrs y de Silens arcáychs». (3) La elaboració del vas no es tan grollera com pensa M. Heuzey, y la metexa habilitat revelen el contorn y 'ls detalls del cap que 'l contorn del cos, qu' es en realitat el d' un auccell, ab més les ales pintades. (4) Aquest distingit arqueólech lo considera com una representació del *Achelous* grech, un dels derivats del taur caldaich ab cap d' home, y fá notar qu' al revers d' una monedeta emporitana també hi ha gravat el taur ab cap humá. No sé

(1) En les excavacions que la Junta de Museus de Barcelona está fent á Empuries, s' hi ha recullit un altre d' aquestos escarbats.

(2) Derrerament, en la colec. del senyor Cazorro, he vist un petit vas emporitá (*bombilos?*), decorat ab séries verticals de cercles concéntrichs pintats de color vermell fosch, de semblant origen.

(3) HEUZEY (León). «*Le taureau chaldéen à tête humaine et ses dérivés*». Fondation E. Piot, t. VI, p. 123.

(4) Mr. PARIS, qu' ha vist el vas, en son *Essai sur l' Art et l' Industrie de l' Espagne primitive*, t. II, p. 130, diu: «Le vase si original figurant un oiseau à tête de bœuf qui, trouvé à Ampurias, est conservé au Musée de Gerona et qui a publié M. Léon Heuzey est d' origine orientale, il a été importé par les Grecs, avec bien d' autres sans doute du même genre qui n' ont pas été recueillis».

qu' existeix, cap *Achelous* grech en que se 'l figuri ab ales, lo que 'm fa creure que 'l vas d' Empories es una derivació de la variant assyria d' aquell tipu, de fàbrica potser fenicia ó cartaginesa, y, cas d' esser grech, de fàbrica rhodia, xipriota ó d' alguna altra de les illes gregues meridionals, properes del continent asiàtich. (1)

Dels dos vasos següents, el senyalat ab la lletra *H*, se sembla ab algun dels vasos ab galet trobat á Cartago, y el senyalat ab la *I*, presenta una decoració d' istil geométrich que podria ferlo atribuhir á la época arcayca si no ho contradiguessen al meu entendre llurs correcció de línies y esbeltesa de proporcions, que justifícan pertany á un període ja avençat de l' art cerámich. El fet d' haverse trobat á la Península y á altres llochs, com se dirá, vasos cerámichs pintats, ab decoració geométrica, d' época forsa baixa, m' obliga á sospendre tot juy sobre la antiguitat y la procedencia d' aquest vas.

Menys elegant y de formes pesades, es el senyalat ab la lletra *J*, qual decoració acusa una época próxima á la dels vasos ab relléus enmotllats, per la sequetat de la branca ó rama que té pintada. Res més m' atraveixo á dirne per manca d' elements de comparació.

Per lo que respecta al últim dels descrits, ó sia al trobat á l' *Aygüeta* pe 'l senyor Alfaras (2), lo poch que 's véu de les pintures que 'l decoraven fá que 's puga encloure en la série dels nombrosos fragments publicats per M. París com d' istil mycenjá y de fabricació ibérica (3), per més que d' ells se distingeix pel color de la argila y per la poca espessor de les seves parets. La tésis de M. París importaria la admisió d' una influencia mycénica exercida en temps molt llunyans en la Península Ibérica, ab intensitat sufficient pera produhir en ella un desenrotllo notable industrial y artístich, fet que no s' avé ab les noticies que 's troban en els escriptors de la antiguitat, ni tampoch ab lo qu' ensenya la arqueologia, no solament ab referencia á la nostra península, sinó á altres païssos molt menys allunyats qu' ella d' aquell centre de cultura grega y que, per trobarse interposats en certa ma-

(1) He vist el dibuix d' un altre vas en forma d' animal, ab cos d' aucell, tres apendixs cónichs de sosteniment y cap potser de xay, trobat fá poch á Empories en les excavacions que ab motiu de la construcció de contradunes hi ha practicat l' ilustringer enginyer de monts D. Xavier de Ferrer y de Lloret. Es de fàbrica més basta que 'l Taur del Muséu de Gerona y no sé si está pintat.

(2) El senyor Alfaras trobá els fragments d' aquest vas junt ab molts de cerámica romana, entre ells una *lucerna* sencera que guardava en sa colecció, en la *Aygüeta*, lloch situat á poch menys d' un kilometre al E. de Figueres y just al qui passava segons dit senyor la via romana.

(3) PARIS (Pierre). Obra citada.

nera en el camí de Mycenes á la Iberia, hauria sigut natural y llògich qu' haguessin participat també y ab anterioritat de dita influencia. No es estrany; donchs, que contra la tésis de M. Paris s' hagin axecat veus molt autorisades (⁶), originantse sobre 'l particular una empenyada discussió quals extrems principals versen al present sobre 'l lloch de fabricació d' aquesta mena de cerámica, ó mes ben dit, sobre si s' ha de considerar com fabricada á la Península ó com importada, y en segon terme sobre la antiguitat que se li ha d' assignar.

Ja M. Heuzey, en la memoria citada, parlant de la esculptura anomenada ibérica (estretament lligada ab la qüestió debatuda, donchs estich persuadit de que sense la troballa del bust d' Elx y de les escultures del *Cerro de los Santos*, molt poch s' hauria dit dels indicats fragments cerámichs) s' expressa en aquestos termes: « Estich fermament convensut de que es impossible ferse ben cárrech de son veritable caracter sino 's concedeix en ella una part adequada á la influencia fenicia », y luego, després de fer constar que 'ls fenicis visitaren y explotaren les costes meridionals d' Espanya molts segles avans que 'ls grechs, y que mercadejaren també en les seves costes mediterrànies, anyadeix: « Els fenicis venien carregats principalment de productes de fabricació oriental ó egipcia trets dels obradors d' aquells metexos paissos, ó d' imitacions dels dits productes degudes á la seva industria propia: consistien en rics teixits, armes de preu pels capdills, joyes per les dones, vasos y utensilis de metall; objectes la major part decorats ab ornaments y figures... Sens dupte, de conformitat á una teoria qu' he formulat en altre banda, la de l' *acció de retorn* de l' arcaisme grech sobre la producció fenicia, la industria dels fenicis vá comensar aviat, envers la fi del VII^e segle, á admetre poch á poch la barreja ab elements helénichs. Per altre banda, el maris de Tyr, de Sidon y de Cartago, eren massa bons comerciants, pera no haver transportat també, quan hi trobaven ventatja, certs productes purament grechs, fins els de la época més Nunyana d' aquest art proto-helénich encare molt oriental, al que 's denomina egéu ó myceniá; pero, de tota necessitat, en la importació fenicia y cartaginesa, la part de l' orientalisme hi fôu sempre considerable. Aquesta acció tingué, además, la ventatja d' haver sigut exercida ab continuïtat desde son comens y de no haverse interromput fins á una época de la anti-

(⁶) Véigis BERLANGA (M. R.), *Malaca, Ultimos descubrimientos en la Alcazaba*. Articles publicats en la « Rev. de la Asociación Artístico-Arqueológica Barcelonesa », y PARIS (P.), Carta publicada en la meteixa Revista. Vol. VI, p. 314 á 320, y p. 338 á 342.

guitat molt adelantada». (1) La explicació de M. Heuzey, més acomodada á la Historia, suprimeix l' influència mycénica directa, y l' admet com exercida per l' intermedi dels fenicis y més tart per el dels cartaginesos.

En Lluís Siret, en un article darrerament publicat, sosté que la importació á Espanya d' aquesta cerámica, que compara ab la trobada á Cartago, es deguda als cartaginesos y fá observar que totes les troballes d' ella, com ho reconeix el meteix M. Paris, corresponen al temps de la dominació romana, ó á una época relativament próxima, á jutjar per la que correspon al objectes en unió dels quals s' han trobat: sense que cap de les aludides troballes puga remontarse més enllá de la meytat del primer milenari. (2)

No 'm considero ab competència pera intervenir en la discussió y menys pera resoldre, pero síem permés apuntar que la cerámica descoberta en las excavacions de Numancia, sota el sostre ó capa format per les ruines de la época romana, segons alguns pochos fragments que n' he vist y segons els dibuixos dels més importants y caracterisats trets per la comissió alemanya qu' estudia aquelles ruines (3), es molt semblant á la calificada de myceniana, per mes que la ornamentació de la major part dels fragments consisteix en pintures d' estil quasi exclusivament geométrich, de lo qual se 'n té de deduir qu' aquesta cerámica era la qu' usaven els numantins quan la seva ciutat fôu destruhida y presa pels romans, ó sia en l' any 136 avans de la nostra Era.

Axi meteix, entre 'ls vasos y nombrosos fragments cerámichs recullits per En Joan Cabré, en les excavacions per ell practicades en la

(1) Ob. cit., 128 y 129.

(2) SIRET (Louis). *A propós de Poteries pseudo-myceniennes*, en la Rev. «L' Antropologie», 1907, ns. 3 y 4. Já en altre treball publicat en la «Revue de questions scientifiques», de Bruzelles, havia escrit: «Les poteries du M. P. Paris reconnaissent des produits ibériques relevant d' une très ancienne influence mycénienne, apparaissent brusquement à une très basse époque; ces vases n' ont probablement pas été fabriqués en Espagne, ils n' ont aucun rapport avec l' art ibérique; ce qu' il ya de mycénien dans leur ornementation y a été mis par les Grecs et par les Carthaginois».

Al respondre Mr. Paris en la meteixa revista (L' Antropologie, 1907, n. 5 y 6, p. 626 y següents) á les objeccions de Mr. Siret, després de manifestar que les seves teories sobre aquesta cerámica no son pas *ne varientur* y que no dexa de tenir dubtes respecte á son origen mycení, nega rodonament que sia de fabricació púnica y insisteix en la originalitat y fabricació ibérica de la metexa. sense per axó negar qu' hagués rebut influencias de fora.

(3) Els fragments á que 'm refereixo son els regalats al Muséu de Gerona pe 'ls Drs. Schulten y Könen y els dibuixats per Harold Hoffman.

montanya de Sant Antoni de Calaceite, província de Terol, dels quals acaba de donar mostra d' alguns dels més conservats en el Butlletí d' aquesta Acadèmia, (1) n' hi ha molts d' una decoració quasi igual á la dels de Numància, y per tant com ells dels qualificats de mycenians; y, en companyia d' aquestos fragments, hi va trobar y conserva el senyor Cabré un as ab la llegenda ibèrica de Celse, que es sabut no pot ser anterior als derrers anys del segle III avans de l' Era cristiana.

A més, diu En Román, « que en diferents endrets del *Puig d' En Valls* » — de la illa d' Ibissa — « s' hi han descobert hermosos exemplars que poden pendre lloch entre 'ls classificats com á produccions pelàsgiques ó de Mycenes, al igual dels trobats en la Península Ibèrica », y en la lám. XXX, n. 2, del seu llibre, s' hi veu la fototipia d' un vas d' aquesta mena; essent molt digne de tenir-se en compte que la illa d' Ibissa fôu desde segles molt remots freqüentada pels fenicis y luego pels cartaginesos ocupada, quedanthi restes dels productes de la industria d' aquestos pobles com pot véures en les lám. del llibre del Sr. Román, entre 'ls quals son dignes d' atenció un ó dos petits bustes de terra cuyta extraordinàriament semblants al celebrat y conegut bust d' Elx. (2)

Finalment, á França, á Suïssa, á Bohèmia y á altres llochs del centre y occident d' Europa, s' hi han trobat vasos pintats per l' estil d' alguns dels descoberts á Numància y á Sant Antoni de Calaceite, ceràmica que M. Dechelette califica de gala y es d' opinió se fabricava en los derrers temps de la independència de la Galia y fins en los primers de la dominació romana en dita regió, del moment qu' alguns d' aquells vasos han sigut trobats junt ab la característica ceràmica romana roja, y altres fins junt ab monedes del temps d' August. (3)

Resulta de lo qu' acabo d' exposar, que la ceràmica anomenada ibèrica y qualificada de myceniana no está encare prou coneguda ni estudiada, y; qu' avuy per avuy, es molt aventurat fundar en ella cap

(1) *Excavaciones practicadas en el monte de San Antonio de Calaceite*, en e « Bol. de la R. Academia de Buenas Letras de Barcelona », 1907, núm. 28. He tingut ocasió de veure els dibuixos, trets pel meteix Sr. Cabré, de la major part dels objectes per ell trobats ab motiu de dites excavacions, entre ells el de la moneda de Celsa á que 's fa referència en el text.

(2) ROMÁN (J) Ob. cit., p. 26. El P. F. Fita, en el discurs de contestació al de senyor Mélida, avans citat, nota la relació de la arqueologia fenícia y púnica ab l del *Cerro de los Santos* (p. 83) á propòsit del llibre del senyor Román.

(3) DECHELETTE (Joseph). *Les vases ceramiques ornés de la Gaule romaine (Narbonaise, Aquitaine et Lyonnaise)*, Paris, 1904, p. 130 y 139.

argument. En conseqüència, ni el vas de l' Aygueta, ni alguns altres pochs fragments trobats á Catalunya, poden desvirtuar les deduccions històriques qu' he tret dels exemplars de ceràmica indígena y de ceràmica grega importada descoberts en terror catalá, particularment á Empories y á la comarca empordanesa.

Els fragments á que acabo de fer referencia son els següents: Un fons de plat, ab fulles en disposició radiada, trobat en l' emplacament de la que fôu ciutat d' Empories, ahont tant abunden els de ceràmica romana, conservat al Muséu de Gerona: dos ó tres fragments de vas recullits á Corsá per En Juliá de Chia barrejats també ab altres de ceràmica romana, regalats pel Sr. Chia al predit Muséu, en los quals hi ha pintades, de color roig-fosch, ratlles dretes y ondulades y traços flamejants; y cinch fragments guardats al Muséu de Tarragona, qual procedencia ignoro pero que 's de suposar han sigut trobats prop d' aquexa ciutat, dels qui, avans que M. Paris, n' havia parlat En G. J. de Guillen-García que 'ls aduheix en favor de la opinió que sosté d' haver arribat á Catalunya los hetéus. Segons En Guillen, un dels dits fragments correspon al antich istil de les Cyclades, y 'ls altres al geométrich usat á Thirynte. (1) Llur escás nombre (2) y sobre tot el no haverne aparegut cap, que sápigam, en los altres llochs de Catalunya ahont s' hi han realisat descobriments de ceràmica indígena d' istil primitiu barrejada ab ceràmica pre-romana importada, com són St. Feliu de Guixols, Puig Castellar, Cabrera de Mataró y Vilanova y Geltrú, persuadexen de que aquesta ceràmica no 's fabricava pe 'ls naturals de la nostra terra y que 'ls fragments en ella trobats hi foren importats en una época de la antiguitat ja molt baixa, la majoria d' ells quan els romans hi havien ja establert la llur dominació.

MONEDES

Que 'ls grechs foren els qui introduhiren á Iberia l' us de la moneda, y que les monedes més antigues descobertes á la Peninsula son

(1) GUILLEN GARCIA (G. J. de) *Les Héthéus ont-ils colonisé la Catalogne? — Acropole-cyclopéenne de Tarragone*. Fribourg, 1899, p. 28 á 32. Menciona y dibuixa tres dels fragments de Tarragona en les p. 68, 77 y 97. Parla també de tres fragments conservats al Muséu-Biblioteca Balaguer de Vilanova y Geltrú (p. 37), fent constar que no se sab d' ahont hi han sigut portats. El que dibuixa té una decoració molt semblant ab un dels de Corsá. No n' he fet menció en el text per ser notori que la major part dels objectes regalats per En Víctor Balaguer al Muséu de Vilanova, no son procedents de Catalunya.

(2) Végis lo que 's diu en l' Apendix II respecte dels fragments de vasos d' aquest genre darrerament trobats á Empories.

precisament les trobades en la comarca empordanesa, es un fet regonegut pels escriptors de més renom que de la numismàtica antiga espanyola s'han ocupat.

En Barclay V. Head, al parlar del numerari foci de pocs anys ençà aparegut a Itàlia, al mitgdie de França y al norest d' Espanya, diu ésser la costa catalana l' extrém occidental fins ahont va arribar l' us de la moneda, y que d' ella no passá sinó en temps considerablement posteriors á la encunyació d' aquell numerari. (1)

Les troballes d' aquesta mena de monedes que menciona, son les realisades l' any 1867 á Auriol, prop de Marsella, y poch després á Volterra, en Toscana. De les del norest d' Espanya en parla sols referintse á lo que n' havia dit En Zobel de Zangroniz en son « Estudio histórico de la Moneda antigua española, desde su origen hasta el Imperio Romano » (2), sense individualisar les localitats ahont se verificaren, que son, segons el predit Zobel, á Roses envers l' any 1850, á Morella l' any 1862, á Pont de Molins l' any 1868 y al Camp de Tarragona, en data ignorada pero posterior á la de les precedents. A n' aquesta llista s' hi han d' afegir les que ja avans havia recullit el Marqués de Lagoy en les excavacions per ell practicades á Saint-Remy, lloch hi havia hagut l' antiga *Glanum*, fundació dels focis de Massalia (3); les aparescudes poch ha á Cavaillon y á Le Baou-Roux, en territori provençal, de les que dona compte M. Vasseur (4); les qu' ab freqüència se troban als voltants de Velia, antiga *Híele* en la Lucania, y á Pisa y Populonia, en Toscana, de les que parla En Lenormant (5), y, finalment, algun exemplar isolat descobert al emplaçament de l' antiga *Emporion*. (6)

Sobre la procedencia y antiguitat de les més velles d' aquestes monedes, ó sia de les que tenen el revers incús y mostren al anvers tipus variats, s' han exposat pels numismàtics molt diverses opinions, particularment avans de les darrerres troballes. Així: En La-Saussaye atribueix á Marsella, y al temps immediats á la fundació d' aque-

(1) BARCLAY V. HEAD. *Historia Numorum. A Manual of Greek Numismatics* Introd. p. lvj.

(2) Madrid 1878-1880. Pot llegirse incomplert en el « Memorial Numismático español » que 's publicava á Barcelona.

(3) LA-SAUSSAYE (L. de) *Numismatique de la Gaule Narbonnaise*, Paris, 1842 p. 52.

(4) Opúscul cit., p. 5, 6 y 36.

(5) LENORMANT (F.) *A travers l' Apulie et la Lucanie*. Paris, 1883, p. 396 y següents.

(6) Véigis nostre llibre *Les monedes catalanes*. Introd. p. XXXIX.

xa ciutat, les recullides á Sain-Remy; Millingen creu encunyades á Velia les que tenen gravat un lleó de mitg cos devorant un altre animal; y En Pujol y Camps y En Zobel, sense fixalshi data, se decanten á atribuir á Roses y á Empories les trobades á Pont de Molins. En Barclay V. Head enumera entre les marselleses les de la troballa d' Auriol y manifesta que, malgrat son aspecte arcaych, no les reputa anteriors á la meytat del segle V.^o En cambi, En Blancard sosté la procedencia assiática de les d' aquesta troballa y les conceptúa encunyades en la primera meytat del segle VI.^o, avans de que Marsella comensés de batre moneda propia. (1) En Lenormant, que 's potser l' unich que les aprecia en conjunt (menys les trobades á Espanya, de segur per no haverne tingut noticia), ocupantse de les de Velia, exposa les consideracions següents, que crech molt atinades y dignes de ser tingudes en compte. — « No es pas solament á Velia ont se troben aquestes monedes. Se 'n troben també sovint á Marsella y á llurs voltants, y á Toscana, en les rodalies de Pisa y de Populonia. En los grans dipósits de monedes d' Auriol (Boques del Rhone) y de Volterra (Toscana), hi comparegueren barrejades ab altres monedes de plata del meteix pés, del meteix módul y de factura igual, ab tipus molt variats y ab el meteix quadrat incús; productes del monedatge de diverses ciutats de la Jonia dintre la primera meytat del segle VI.^o, y ab algunes d' Agrigent de Sicilia, que 'ls hi son contemporanies, les úniques en dits dipósits que no pertanyien al Assia-Menor. La época que 'l conjunt de totes les circumstancies permeten assignar als enterraments d' Auriol y de Volterra, anterior al 549, es també la data que llur estil artístich indica esser la de les monedes ab el lleó de mitg cos. No hi ha possibilitat de ferles baixar fins al darrer quart del segle. ¿Cóm atribuhirles, donchs, a Vélia, si en realitat son anteriors á la fundació d' aqueixa ciutat en 526? Per la meya banda, apoyantme, además, en lo fet de que n' he vist arriyar alguns pochos exemplars de l' Assia-Menor per les vies comercials d' Atenes y de Smyrna, axí com també n' hi arriven dels diferents llochs de l' Occident, are tot just anomenats, no puch tenirles sino com encunyades á Jonia y com havent format part del numerari de la propia Focia. So lament aixis se pot explicar el fet de la circulació simultania d' aquestes peces en la península assiática y en les estacions fócies de la Galia meridional y de la Etruria. Pe 'l que respecta á llur presencia en les

(1) Véginse les obres cit. de La-Saussaye, Head, Zobel y Lenormant, á Vaasseur, p. cit., y á PUJOL Y CAMPS (Celestí): *Estudio de las monedas de Empurias y Rhode, con sus imitaciones*, en la obra de D. Antoni Delgado «Nuevo método de clasificación de las monedas autónomas de España».

ruhines de Hiéle-Véla aquesta concorda aximeteix molt bé ab la atribució que proposo. Los emigrats de Focia quan la presa de la seva ciutat pels Perses, se n' endugueren ab ells tot lo que pogueren de llurs riqueses, es á dir, necessariament, una quantitat considerable del numerari amonedat de la seva ciutat. Y en lo nou estatge que 's crearen á la desembocadura del riu Halés; aquest numerari portat de Jonia degué constituir lo primer fons de la circulació ».

Al méu entendre, el criteri qu' En Lenormant aplica á Véla es també aplicable á les altres localitats ahont han aparegut y aparexen les monedes de que m' estich ocupant. Es sabut que 'ls focis, fugitius de l' Assia, avans de lundar Véla s' havien establert, al menys una part important d' ells, á la costa de la illa de Córcega, la que abandonaren després de la batalla d' Alalia, dirigintse una part á Véla que fundaren, y una altre part á Massalia; colonia també focia que feya ja més de mitg segle qu' havia sigut fundada y adquirí ab aquest motiu major increment, essent de creure qu' alguns se n' establirien també á les factories fócies que 'ls marselesos havien començat á escampar per les costes del golf de Lyó y del norest d' Espanya. Com á Véla, portarien ab ells á Marsella y á les aludides factories les monedes que se 'n havien endut de Jonia, les quals per altre banda devien esser de les metexes que 'ls focis, fundadors de Massalia, havien portat avans també de Jonia y que 'ls mercaders de la metropoli portaven pera les seves transaccions ab Marsella y ab aqueiles factories. Així queda explicada la troballa d' aquest antiquíssim numerari foci, qu' En Lenormant, com En Blancard, creu ser de la primera meytat del segle VI° y En Barclay V. Head conceptúa anterior á les primeres encunyacions marseleses, per tot allá ahont s' estengué la colonisació focia: á Lucania, á Etruria, al mitgdie de França y á la nostra costa catalana.

A Espanya, únicament se n' han trobat fins are un exemplar á les ruhines d' Empories, y alguns, en curt nombre com ho nota En Zobel, á Pont de Molins, comarca emporitana. Totes les trobades tenen el revers incús, y en l' anvers porten quatre tipus diferents: cap de Diana efesina d' istil arcáych, á esquerra; cap cascat d' Apollus ó Athena, també á esquerra; cap d' animal (xay?), á dreta y també á esquerra; y un cercle incús. La trobada á Empories, té á l' anvers un relleu informe, y les que porten al anvers un cap d' animal tenen una especie de creu feta de punts en relleu dintre l' incusió del revers.

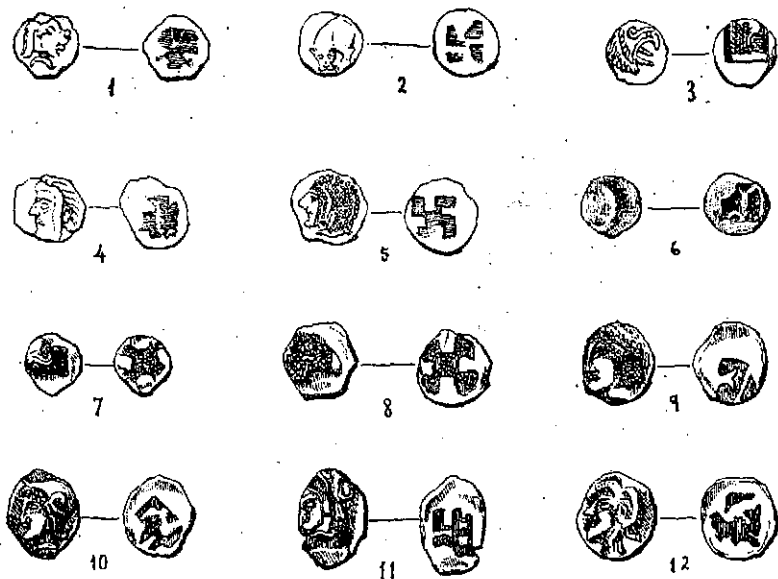
En les trobades fora d' Espanya la varietat de tipus es molt major. En La-Saussaye ne publica cinch de les procedents de Saint-

Remy y En Head diu que en les descobertes á Auriol n' hi havia de vint y cinch tipus diferents. (1)

Les colonies y factories focies á que m' he referit, al iniciar les seves encunyacions degueren comensar copiant ó imitant en llurs monedes els tipus de les importades de la metropoli qu' eren les en elles corrents, y qu' així fón ho justifícan les primeres monedes de Marsella ab llegenda, en qual anvers hi ha el cap arcáych de Diana efesina d' un dibuix quasi igual al del que mostren les que tenen el revers incús, y també les monedes de Vélia, qu' adoptá 'l tipu del lleó devorant una presa, el qual figura en les monedes ab el revers incús de les troballes realisades á Vélia, á Toscana y al mitgdie de França, com ho fá constar En Lenormant. Pero, com les monedes d' aquexes primeres encunyacions son totes anepigrafs, ó sia no porten cap lletra, es impossible atribuirles á localitat determinada y saber si ab uns metexos tipus se n' encunyaren en més d' una localitat.

Ab el transcurs dels anys, la diversitat de tipus s' aná accentuant, per la imitació que 's féu de les monedes forasteres que 'l desenrotllo del comerç portava de tot arréu del mon grech, y com, malgrat l' avenç de l' art monetari que substituhí la incusió del revers de les

(1) Veus aquí 'l dibuix de les que publica En La-Saussaye (ns. 1 á 5) y de les trobades á Catalunya (ns. 6 á 12).



De les de les altres troballes, no 'n tinch més notícies que les que 'n donen alguns dels autors ja citats.

monedes ab una empremta en relleu, ordinariament diferenta de la del anvers, les monedes continueven essent anepigrafs, les dificultats pera atribuhir á localitats determinades les de les successives encunyacions fetes per les colonies fócies del extrém noroest del Mediterrani, no solament subsisteixen sinó que 's fan majors. D' aquí que tant En Pujol com En Zobel reputin les trobades á la Península com un numerari comú d' Empories y de Marsella destinat á correr indistintament per la costa norest de la Iberia, y qu' En Head les suposi propies d' una confederació monetaria «de la qual les ciutats fócies de Vélia á Italia, de Massalia á França y potser d' Empuries á Espanya formaven part». Sia d' aixó lo que 's vulga, lo cert es qu' al present y mentres noves troballes ó més detinguts estudis de conjunt de les fins are realisades no fassin més llum sobre aquest assumpte, es impossible distingir d' entre les monedes fócies anepigrafs, de variats tipus, aparescudes á Roses, á Morella, á Pont de Molins y al Camp de Tarragona, quines son les encunyades á Empories y quines les encunyades fora de la Península. Ni la ocasió, ni l' espay de que dispo me permeten fer una relació detallada de totes les predites monedes, en llur gran majoria descrites y gravades en els llibres citats d' En Pujol y d' En Zobel; pero sí he de fer constar que, á més de les primitives ab el revers incús, n' hi ha ab emblemes ó adornos en la incusió del revers, ab emblemes en relleu en l' anvers y en el revers de fábriques arcayca, y de la meteixa classe de fábriques bella, d' un periode ja molt més avençat del art monetari, coetanies de les que porten llegendes abreuiades.

De totes les predites troballes hi ha, además, monedes ab llegenda. Aquesta hi está reduhida á una, dos y poques vegades tres lletres, les primeres del nom de la població que les vá encunyar. Fora de mitja dotzena procedents de la Grecia propia, de Sicilia y de la Italia meridional, totes les altres son, ó bé d' Empories, ó bé de Marsella. D' aquestes derrereres n' hi havia en totes les troballes y en alguna ab relativa abundancia. Les d' Empuries hi eren les més freqüents y les en que s' hi veuhen més varietat de tipus: d' elles les més antigues tenen la llegenda en disposició retrógrada, ó sia se llegeixen de dreta á esquerra. A la primera meytat del segle IV avans de la nostra Era, atribuheix En Zobel les monedes emporitanes ab llegenda retrógrada, y á la segona meytat del meteix segle el principi de la encunyació de les que tenen la llegenda en direcció normal, opinió qu' accepta En Barclay V. Head.

M' interessa fer constar també que totes aquestes monedes están tallades pel meteix sistema monetari, el foci-babilónich: que en totes

les lletres de les llegendes son les del abecedari grech; y que grechs ó copiats de models grechs son els tipus ó emblemes en elles gravats, com ho son aximeteix els que 's veuen en les monedes anepígrafs y en les ab el revers incús que precediren á l' encunyació de les que porten llegenda, de les quals n' hi ha, com he dit, de tots els períodes del desenrotllo del art monetari en aquells llunyans segles.

La influencia cartaginesa fá sa primera aparició en el monedatge emporitá al iniciarse á Empuries la encunyació de la drachma. Quan hi va comensar la encunyació de drachmes no es cosa ben averiguada. En Zobel, al qui segueix En Pujol, suposa que degué succehir envers l' any 279 avans de Jesucrist y conceptúa que les primeres drachmes d' Empories son anteriors á les més antigues de Marsella. En La-Saussaye dona molta més antiguitat qu' En Zobel á les drachmes de Marsella, y En Barclay V: Head diu que la seva encunyació va comensar després de l' any 350. No crech, per consegüent, aventurat remontar á la segona meytat del segle IV la encunyació de la drachma emporitana, de la qual degué esser coetania ó al menys seguir-la de molt a prop la drachma de Roses.

El tipu de la drachma emporitana — cap de dona ab arrecades y fulles en los cabells, á la esquerra, portant devant ab totes les lletres el nom de la població, al anvers; y un cavall parat, á la dreta, ab una Victoria volant que porta una corona á la má, á sobre, en el revers — es copia del de les monedes que 'ls cartaginesos encunyaren á Sicilia, los qui, per la seva banda, havien copiat el cap de l' anvers del que gravaren en los primers anys del segle IV Evenetos y Kymon pera les monedes de Siracusa. El cavall parat del revers era, segons Müller, una representació de la Libia púnica, y la Victoria que l' acompanya simbolisava, segons el meteix autor, els triomfs obtinguts pels cartaginesos á Sicilia. (1)

Aquest tipu á Empories durá poch, havent sigut molt aviat substituït per un altre, en lo qual ocupa l' anvers el meteix cap de dona, però á la dreta y voltat de tres dofins, més semblant encare que 'l de les drachmes anteriors al de les predites monedes de Siracusa; y 'l revers, un tipu també grech, el Pegás volant ab la llegenda EMIOPITON assota. Ab aquest tipu, Empories encunyá també divisors de la drachma.

El cambi de tipu degué efectuar-se en les drachmes emporitanes á principis del segle III, donchs es necessari un bon nombre d' anys de circulació pera que 's pugui explicar satisfactoriament el fet d' haver

(1) MULLER (L.) *Numismatique de l' Ancienne Afrique*. Voi. II, p. 67 y següents.

donat lloch com doná á un nombre considerable d' imitacions. Efectivament, passen de sexanta les drachmes d' aquest tipu ab llegendes en caracters ibèrichs qu' avuy se conexen (1), qual encunyació, al menys pe 'l que respecta á Espanya, hagué de cessar al comensar en ella á derrers del metex segle III la de les monedes iber-romanes. Ja sé qu' hi ha qui opina que la major part de les esmentades llegendes no son étniques y que moltes de les monedes que les porten poden haver sigut encunyades á Empories meteix: pero, aixís y tot, s' ha de convenir en que no es exagerat l' espay de menys d' un segle pera la realisació de tantés encunyacions, y més encare en el cas de suposar-les fetes en una sola localitat.

Aquest derrer tipu, ab escasses modificacions de detall, perdurá fins que cessá á Empories la encunyació de drachmes en los primers anys del segle I avans de la nostra Era, com ha vingut á demostrarho la troballa de Sagaró (2), ó sia fins ben entrat el periode de predomini de la influencia romana en la Península ibérica.

De tot lo qu' acabo de dir sobre les més antigues monedes trobades en terrer catalá y sobre les en éll encunyades, crech se 'n deduheix:

Primer; que les primeres monedes que corregeren á Catalunya, pertanyen á la primera meytat del segle VI^a avans de la nostra Era.

Segon; que les que les segueixen en antiguitat fins á mitjans del segle IV son totes gregues, y en sa quasi totalitat de les qu' encunyan ven les poblacions focies de la costa occidental d' Italia, de la del golf de Lyó y de la de Catalunya.

Tercer; que les que porten llegenda, quals caracters y sistema monetari sons els metexos de les precedents, pertanyen quasi totes al segle IV, y foren encunyades la major part á Empories, algunes á Marsella y molt poques á altres poblacions.

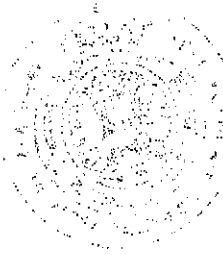
Quart; que en totes les predites monedes no s' hi observa altre influencia que la grega, y aquésta exercida sense interrupció en los diversos periodos del desenrotillo del art monetari.

Quint; qu' entrada la segona meytat del segle IV, Empories y Roses encunyanen drachmes imitades de les que 'ls cartaginesos fabricaven á la illa de Sicilia, y

Sizé; que 'l predomini de la influencia cartaginesa que posa de manifest la encunyació de dites drachmes durá poch, donchs desde

(1) HUBNER (E.) *Monumenta linguae ibericae*. Berlin, 1893, p. 13 y 17 á 21, n. 5 h. á 63.

(2) PUJOL Y CAMPS (Celestino). En la «*Revista de Ciencias Históricas*», Barcelona, 1881, p. 142 á 162.



principis del segle III dexaren d'encunyar-se, essent substituïdes per altres de tipus exclusivament grechs, que continuaren encunyant-se fins durant algun temps després d'establerta á la Península la dominació romana.

Apuntades les ensenyances històriques que dels objectes ceràmichs y de les monedes trobats á Empories y á les comarques á ella més properes se'n desprenen, resulta que unes y altres concorden y's comproben mutuament. Així, els més antics dels vasos grechs pintats, ó sia 'ls decorats ab figures negres d'estil oriental, pertanyen com he dit á la primera meytat del segle VI, y al meteix temps corresponen les monedes més antigues trobades á Pont de Molins y una de les recullides á les ruïnes d'Empories: els restants vasos decorats ab figures negres y ab figures roïges, patentisan una no interrompuda importació á Empories de ceràmica grega durant la segona meytat del segle VI.^o, tot el V.^o y bona part del IV, y aximateix les restants monedes de la troballa de Pont de Molins y les de les troballes de Roses, Morella y Camp de Tarragona, son totes gregues sense excepció, y n'hi ha exemplars corresponents á tots els períodes del desenrotll de l'art monetari en els segles V.^o y IV: els vasos grech-italíchs d'estil decadent y ab relleus, per llur poch nombre é importancia fan presumir una disminució del comerç d'Empories ab les altres ciutats gregues desde la segona meytat del segle IV, y en aquest meteix temps Empories encunya drachmes copiades del numerari cartaginés-siciliá, qu'acusen una influencia cartaginesa comercial y potser política en les poblacions gregues de la nostra costa; y, per últim, la ceràmica grech-italíca decadent continúa no obstant aparexent á Empories fins á empalmar ab les primeres mostres de la romana roja y ab relleus y no desapareix fins ben entrat el segle II, y paralelament reapareix en els tipus de les drachmes emporitanes el caracter grech ja en el primer quart del segle III, que s'hi manté fins que dexen d'encunyar-se á principis del I avans de la nostra Era, ja en plé predomini de la influencia romana.

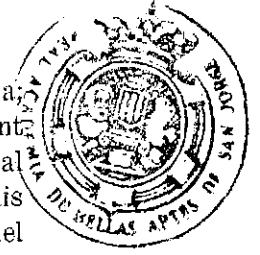
Fent aplicació d'aquestes ensenyances al tema enunciat, axó es á la « data aproximada en que 'ls grechs s'establiren á Empories y á quin era l'estat de cultura dels naturals del país al realitzar-se aquell establiment », me considero autorisat pe'l testimoni dels objectes ceràmichs y de les monedes pera respondre: « que 'ls grechs s'establiren á Empories en la primera meytat del segle VI avans de Jesucrist; que desde llavors Empories subsistí, sense dexar d'esser una pobla-

ció eminentment grega, fins als derrers temps de la República romana; que en la segona meytat del segle IV avans de la nostra Era y durant curt temps se féu sentir á Empories la influencia cartaginesa; y que al realisar-se l' establiment dels grechs á Empories, els naturals del pais estaven en la edat del bronzo y tot lo més al comensament de la del ferre».

No desconeix que la meua demostració es manca y qu' hauria d' anar acompanyada del testimoni dels molts altres restes arqueològichs descoberts á Empories y á les comarques á que he fet referencia, y no sé, senyor académichs, si vos he convenyut. Si no ho he lograt, me quedarà al menys la satisfacció d' haver donat á conèxer interessants objectes de ceràmica grega trobats á la nostra terra, justificant ab ells que, més enllá d' Etruria, en la costa catalana, visitada pels mercaders grechs y colonisada pels focis, s' hi troben també no escassos productes d' aquell art helénich no superat á la antiguitat ni als nostres dies per cap altre poble.

Y are, dispenseume l' haver posat á proba la vostra paciència ab més llargues y pesades disquisicions, que confesso ho son tot menys un discurs, que 's lo qu' haurien hagut de ser.

HE DIT.



APENDIX

I

EMILI PI Y MOLIST. — NOTA BIOGRÁFICA

N' Emili Pi y Molist, Doctor en medicina y cirugía, nasqué á Barcelona lo dia 29 d' octubre de l' any 1829 y morí en la metexa ciutat lo 29 de juny de l' any 1892. Fôu metje numerari y director del Manicomí del Hospital de la Santa Creu: individuun de número de les Reials Academies de Medicina y Cirugía y de Bones Lletres de Barcelona, de la primera de les quines va esser president; soci de mérit de la S. Económica Barcelonesa d' Amichs del País, y corresponent de la Societat Médich-Psicológica de Paris, y de les Academies de Medicina y Cirugía de Valencia, Granada y Palma de Mallorca. Les seves produccions son les següents:

- 1843 Noticia histórica de los progresos y estado actual de la Botánica en las islas Baleares.
- » Catálogo de algunas plantas que crecen en las islas Baleares ó materiales para la formación de una Flora Balearica, con la correspondencia castellana, mallorquina, menorquina y catalana de los nombres sistemáticos de los vegetales, sus localidades y la época de su florescencia. (*Manuscrit*).
- » Elementos de Botánica. (*Traducció del manual de Mr. Bastard*).
- 1846 Memoria sobre el modo más asequible de erigir un Asilo, Hospital ó Casa de locos para uno y otro sexo, acompañada de un proyecto de Reglamento interior para el régimen del establecimiento. (*Premiada en 1846 per la S. E. B. de Amichs del País y publicada en 1853*).
- 1849 Memoria sobre las circunstancias en que se halla indicado y contraindicado el uso del cloroformo. (*Premiada en 1849 per la R. A. de Medicina y Cirugía de Barcelona y publicada en 1850*).
- 1850 Exámen médico del siguiente pasage de Chateaubriand en su «Memoires d' outre tombe»: Lejos de mi cadáver la sacrilega autopsia, en balde fuera buscar en mi helado cerebro y en mi yerto cora-

- zón el misterio de mi ser, que no descubre la muerte los arcanos de la vida: ó sean, consideraciones sobre el impulso y carácter comunicados por la anatomía á la medicina moderna. (*Publicat en 1852*).
- 1854 Descripción de varios manicomios de Francia, Inglaterra, Bélgica, Alemania é Italia, visitados en las meses de junio, julio, agosto y septiembre de 1854.
- 1855 Colonia de orates de Cheel (Bélgica). (*Memoria académica*).
- 1856 Estadística de los departamentos de locos del Hospital de Santa Cruz de Barcelona correspondiente al segundo semestre del año 1855.
- 1857 Id id. correspondiente al año 1856.
- 1859 Proyecto médico-razonado para la construcción del nuevo manicomio del Hospital de la Santa Cruz de Barcelona. (*Publicat l' any 1860*).
- 1863 Elogio fúnebre del Doctor D. Raimundo Durán y Obiols.
- 1864 Apuntes sobre la monomanía. (*Discurs llegit en la R. A. de M. y C. de Barcelona*).
- 1880 Memoria que en el ejercicio para el grado de Doctor en medicina y cirugía leyó en la Universidad de Barcelona sobre el tema: «¿que relación guardan las enfermedades mentales con las formas del cráneo?».
- 1875 Discurso presidencial leído en la R. A. de M. y C. de Barcelona.
- 1885 Cartas sobre Pompei. (*Manuscrit existent en l' Arxiu de la R. A. de B. Ll. de Barcelona*). Publicades després de la seva mort ab un prólech de D. Joaquim Rubió y Ors, á Barcelona, en l' any 1895.
- 1886 Primores del Quijote en el concepto médico-psicológico y consideraciones generales sobre la locura para un nuevo comentario de la inmortal novela.
- 1888 Semblanza de D. Luis de Mayora (*llegida en la sessió celebrada per la R. A. de B. Ll. lo die 23 d' abril*).
- 1890 Esbozo de auto-biografía ó desahogo de afectos íntimos en orden á algunos hechos, cuatro sobre todo. (*Llegit en la sessió celebrada per la R. A. de M. y C. de Barcelona lo die 19 d' agost*).
- Pera més detalls sobre la vida y escrits de N' Emili Pi y Molist, végis Elias, *Dic. de escritores y artistas catalanes del siglo XIX, vol. II, pl. 325 á 327*.

II

LES EXCAVACIONS A EMPORIES. — LA NECROPOLIS

La troballa á Empories de restes de la antiguitat es un fet conegut desde fa llarch temps, axí pe 'ls qu' han escrit d' Historia de Catalunya, com pe 'ls

que viuen en lo vehinatge del lloch ahont estigué aquella antiga població. Allí, com per tot ahont lo conreu ha substituït al brugit de la vida ciutadana, al remoure 'l terrer aparexen objectes de més ó menys valor intrínsec, pera sempre sollicitats y pagats en hona moneda corrent per visitants y per estudiosos. No cal dir, donchs, que desde molts anys há no solament els pagesos recullen lo que bonament troben al treballar la terra, sino que molts d'ells, y altres que no ho son, s'ocupen expressament en buscar objectes ab l'afany d'adinerarlos. Aquesta afició se desenrotlla á temporades d'una manera extraordinaria, quan la casualitat posa al descobert algun reste ú objecte que 's ven á bon préu. Llavors s'organisen colles de gent de St. Martí d'Empuries y de La Escala pera fer excavacions y repartirse els beneficis de la empresa, les que 's dediquen ab dalé á la feyna mentres aquesta els dona resultats positius y l'abandonen quan se cansen de treballar sens éxit ó quan no troben lloch en que 'l propietari del terreno 'ls deixi excavar. Aquesta es la manera com han sigut trobats quasi tots els restes arqueològichs que de Empuries se conserven, y, per gó hem fet constatar que, ignorantse les condicions de son jaciment, no es possible aprofitar les ensenyances que 'l conexement d'aquest hauria pogut proporcionar.

Una de les temporades en que la febre d'excavar s'ha desenrotllat ab més força, ha sigut la subsegüent á la troballa d'un cap de dona de bronzo, avuy propietat d'En Eusebi Güell y Bacigalupi, que tingué lloch casualment el dia 23 de Novembre de l'any 1892. De les excavacions practicaes, les realisaes en lo puig ahont estigué edificada la ciutat, dintre 'l clos amurallat d'ella, han donat per resultat, que sápigam, el posar á descobert cinch plantes baixes d'altres tants edificis, més ó menys complertes, ab restes de les parets que tancaven algun de llurs compartiments. En dites parets hi havia encare l'enlluhit ó estuch pintat de diferents colors, vermell, blau, vert, groch y blanch, per regla general, formant faxes y ab algun motiu floral: com cap d'aquestos restes de paret puja més d'uns dos metres, no 's pot saber lo que hi havia pintat més amont. Alguns dels paviments trobats son de mosaich de pedretes de diferents colors formant entrellassos y dibuixos geométrichs. Del més interessant que vaig poder veure (altre vegada soterrat y segons tinch entés destruït), ne váren fer traure una fotografia els que 'l trobaren, la qual no permét formar concepte de lo que era, pero es l'únic que 'n queda, ja que no consentiren á ningú més fotografiarlo ni trauren copia. D'aquest mosaich y del edifici que 'l contenia ne doná compte el senyor Alfaras en el «Boletín de la Asociación Artístico-Arqueológico Barcelonesa» (Descubrimientos en Ampurias, Junio, 1895) y 'n parla el senyor Aguilar en son citat llibre (pl. 255 á 260). Els altres edificis son també cases particulars, feta potser excepció d'un en lo qui 's reculliren restes arquitectònichs, un pedestal d'estátua ab inscripció, y varis fragments de lápides romanes, qual descripció 's pot llegir á la «Revue d'Histoire et d'Archeologie du Roussillon (1900, n.º V.) y al «Boletín de la Real Academia de la Historia» (t. XXXVI, pls. 495 y següents), qu'ha publicat aximeteix dos altres inscripcions romanes trobades a Em-

pories ab posterioritat (t. XXXVII, pl. 271 y t. XLI, pls. 350 y 351): Lo demés que s' hi recullí son: alguna petita pedra de moli, varis objectes d' os y de bronzó, poques monedes, y abundants iragments de ceràmica roija romana ab relleús y sense relleús, y devegadas ab sellos ó estampilles, que ab alguna pedra fina gravada es lo que s' acostuma á trobar á n' aquell lloch. En la pendent de mitjorn del puig, fora ja dels murs de la població, s' hi trobaren sepultures romanes, y á més un sarcofach de plom dintre del qual hi havia un cadavre, unguentaris, granets de collar y un penjoy en forma de cap de persona de vidre de variats colors, altres penjays d' or, un anell y un parell d' arrecades d' or, y no sé si alguna cosa més.

Les excavacions fetes á la platja y camps á ella propers, son les de major importancia arqueològica per haver donat per resultat el descobriment de la necropolis emporitana y la consegüent troballa d' objectes de tota mena dipositats en les sepultures, molts d' ells sencers y en llur gran majoria preromans; dels quals n' hi ha, com alguns dels vasos ceràmichs descrits, que 's remonten al temps meteix del establiment dels focis á la nostra costa. Alguna troballa isolada s' hi havia realisat avans, com les de que dona compte el senyor Jaubert de Passa, fruyt de les excavacions que féu fer l' any 1818 que li permeteren fixar la situació del barri grech; pero desde l' any 1893 ençá, per espay de vuyt ó nou anys no s' ha parat de remanarhi, y son á centenars les sepultures que s' han destruhit y s' han expoliat. ¡Llástima que tals excavacions no s' hagin fet ab altre mira que la de la especulació y no hagin estat dirigides per persones competentes!. Avuy sols queda intacte algun qu' altre petit clap del terror que fôu necropolis en lo qual son propietari no ha convingut en que s' hi excavés.

S' extenia la necropolis emporitana al S. E. de la població, tocant á la platja, desde 'l lloch anomenat Cala de les Muscleres fins á la Cala de la Font, en direcció á l' avuy vila de La Escala, y comprenia la Cala del Portixol y el turó anomenat de les Coves. Les noticies qu' he pogut reunir sobre les sepultures que s' hi han trobat son les següents:

Urnes cineraries de terrissa ordinaria, de molt variades formes: les unes ab el seu tapador, les altres tapades ab un plat, les altres ab una pedra plana. N' hi ha ab una y dos nances y sense cap nança.

Urnes cineraries de plom, totes ab son tapador. Lo més sovint tenen la forma de petites caxes rectangulars ó cilíndriques: n' hi ha de forma esferoidal axatada, y també de cos cilíndrich en sa part superior y la inferior oval ab basa plana. Algunes, en lo tapador, hi portan una nança.

Urnes cineraries de vidre, comunament en forma d' olla, pero també ab el cos oval, ab dos nances laterals que s' apoyan verticalment sobre llur espatlla, y ab coll y boca, tapada aquesta ab un tapador de formes variades. Quasi sempre van tancades dintre una altre urna de plom, y perçó algunes no tenen tapador.

Sarcofachs de pedra, tapats per una gran llosa aparedada á la caixa del sepulcre. De ells ne vaig veure un ab una obertura rectangular á la paret corresponent als péus del cadavre, devant de qual obertura hi havia aplicada

una caixeta, també de pedra, oberta de la part adossada al sepulcre y coberta aximeteix per una pedra plana, per manera que, tret aquésta, se veyia en l' interior del sepulcre, qu' encare no havia estat obert, la calavera del mort y alguns dels objectes ab éll enterrats.

Tombes, en forma de caixes, formades per teules dretes unides unes ab altres per plom fos, y cobertes per llosetes llises de pedra. Están enlluhides per dins y son un xich més estretes dels péus que del cap.

Fins aquí lo qu' he vist. De donar fé, á les relacions dels excavadors, s' han trobat cossos de criatura dipositats dintre d' àmfores serrades sota 'l coll, lo qu' es molt fácil sia cert, donchs se conserven al Muséu de Gerona algunes àmfores procedents d' Empories serrades d' aquesta manera, y l' istiu passat ne vaig poder veure una ab restes humans, encare en son lloch, en la cambra sepulcral de que parlaré més avall. Aquesta mena d' enterraments, en grans vasos de terra cuyta, no es per altra banda cap novetat, puig se n' han trobat á la necropolis de Carmona. Finalment, segons dites referencies, hi havia també tombes formades per teules planes inclinades, cubrint el cadavre, en forma d' esquena d' ase, y en l' aresta teules acanalades; ó sigui, com les que 's troban per tot arréu.

Tant dintre 'ls sepulcres, com dintre y al voltant de les urnes cineraries, es ahont s' han trobat los objectes recullits.

Malgrat la extensió de la necropolis, en alguns llochs les sepultures hi estaven sobreposades al dir dels excavadors.

Axó es tot lo qu' he pogut averiguar de l' antiga necropolis d' Empories. Per fortuna, la major part dels objectes arqueològichs en ella descoberts se conserven en los Muséus y coleccions particulars de Catalunya, lo que permeterà sien algun die degudament estudiats.

Resulta de lo que acabo d' apuntar que les sepultures de la necropolis emporitana no eren aparents, sinó soterrades, y que en ella hi ha cadavres inhumats y cadavres incinerats.

La cambra sepulcral á la que m' he referit, es la que 's vá descobrir l' any 1846, de la que 's tragué 'l sarcofach de marbre esculpturat que 's conserva al Muséu provincial de Gerona. Colgada altre volta per les sorres, fôu novament posada al descobert l' any 1905 per En Xavier de Ferrer, enginyer director dels treballs de les contradunes qu' allí 's venen practicant. En dita cambra s' hi deixa conixer el rastre de les excavacions fetes l' any 1846. En un compartiment al S. de la meteixa, s' hi véu encare un sarcofach de pedra, ab la tapa de doble pendent y un cartabó en cada angle, trencada, y una tomba oberta á terra revestida de pedra pizarrossa. De la banda del N. hi ha també varis compartiments ab sarcofachs de pedra coberts de lloses, una tomba formada per teules inclinades en forma d' esquena d' ase, altres obertes en lo sol cobertes de llosetes de pizarra, una constituïda per una àmfora ajeguda serrada ó trencada per la banda de la boca, y una especie de pou plé de pedres y de fragments de cerámica ordinaria. Tocant á n' aquest pou s' hi ha trobat fá poch una figureta de terra cuyta quasi sencera. Al fons de la cambra sepulcral s' hi axeca una paret en disposició

semicircular, molt baixa, lo que allunya tota idea de que hagués pogut esser un absis. Per més que tant els enterraments d' aquesta cambra com els trobats en els compartiments de que he parlat, sembla pertanyen á una época de la antiguitat molt baixa, no hi ha en ells cap indicatiu de cristianisme, ab el qual tampoch s' avindria la práctica de la incineració, que justifiquen el petits ninxos que encara queden en la part interior d' una de les parets, destinats sens cap dupte á guardar urnes cineraries. Rectifico en consecuencia lo qu' havia dit en altre ocasió respecte al cristianisme del sarcofach emporità que está exhibit al Muséu de Gerona. Aquesta cambra sepulcral está situada derrera del que fôu convent de Servites, en la pendent del turó que separa la Cala del Moll de la Cala de les Muscleres, y d' esquena á la primera de les dites cales.

No totes les excavacions fetes últimament á Empories han obehit á una idea de especulació. S' han d' exceptuar les practicades per D. Xavier de Ferrer, ab motiu d' haver d' extraure terres pera l' apisonament dels camins de les contradunes, y pels senyors Rossendo Pl y Pere Villanueva, en terrenos de sa propietat, y molt especialment les realisades durant los derrers dies del mes de Novembre de l' any 1905 pels Doctors Schulten y Könen, al tornar de Numancia, pera averiguar si á Empories, com á les ruïnes d' aquella població, s' hi trobava á un nivell inferior una capa que contingüés ceràmica de la anomenada ibérica. Aquesta capa no s' hi trobá, pero en cambi se lograren ab la excavació altres resultats d' importancia. Son aquestos, segons nota que m' ha fet l' obsequi de facilitar-me D. Manuel Cazorro, los següents. Per consell del expressat senyor Cazorro, la excavació se vá fer al péu de la muralla meridional de la ciutat, tocant al lloch ahont s' hi notaven indicis d' haverhi hagut una porta, tenint en consideració que la gent del país afirmava que á sota la muralla calificada d' ibérica n' hi havia una altre de pedra. Diu axis la nota:

«... comenzaron la excavación una cuadrilla de cuatro hombres el día 29 de Noviembre y siguientes, apareciendo al momento bajo tierra los primeros sillares de una muralla que formaban la porción lateral de la puerta. Estos sillares son de piedra caliza, que se encuentra en las inmediaciones, en aquél terreno que corresponde al cretáceo inferior neocomiense, otros sillares parecen de arenisca, cuya roca está algo más lejana pero no falta en el país, son de medianas dimensiones, pues miden los medianos unos 0'85, de largo por 0'50 de alto y más de 0'60 de profundidad. Su paramento exterior, quizás para ahorrar el trabajo de labrarle, está en basto y forma una especie de almohadillado. Los de la última hilada, sexta de las que forman la muralla, son más gruesos é irregulares pero no merecen el calificativo de ciclópeos que á otros se aplica. La forma de estos sillares es igual á los de la segunda época de Tarragona, encima de los que llama micenianos el Sr. Mélida y los designa con el nombre de ibéricos (Arquitectura y Construcción, Año IX, n.º 151, Noviembre, 1905). En la parte superior faltan sillares. — La excavación se hacía primero en arena floja con restos de cerámica romana (barros rojos aretinos, y rojos con figuras de la época de los Flavios, barro bas-

to, vidrio, etc.), después al metro y medio de profundidad, se encontró una capa de piedras y fragmentos de barro bastos y luego tierra arcillosa con barro rojos y aretinos, negros campanienses, barro ordinario, fragmentos de hierro, monedas en muy mal estado, y un fragmento de lápida romana, — A los 3'30 metros, se encontró un pavimento de piedras bastas irregulares, bastante desgastadas, y poco más abajo la roca viva.

La parte enterrada de muralla comprende en esta parte seis hiladas de piedra, con una altura total de 3'35 metros próximamente, y la parte de muralla de argamasa, al exterior, varía de 1'50 á 1'85 m., siendo más alta desde la parte de la puerta y no pudiéndose alribuir á ruina la diferencia pues están los huecos, en que quizás entraban los maderos que sostenían el molde para hacer la pared. Total 5'60 metros.— Deseando reconocer la puerta, al día siguiente, los señores Schulten y Könen hicieron extender el pozo, y encontraron los sillares del otro lado, dando como ancho la puerta 2^m 65.

De este modo se comprueba que la parte de muralla de argamasa al descubierto, no es sinó un remiendo añadido á la parte superior, quizás deruida de la muralla».

La muralla que al escriure, l' any 1875, la monografia sobre la antiga *Emporion*, suposava podia ésser ibérica, resulta de les excavacions tant destrement ressenyades pel senyor Cazorro, que no ho es, y que sota d' ella n' hi ha un altra d' igual ó molt semblant á la que á Tarragona s' aixecava sobre 'ls murs anomenats ciclópichs. Aquesta derrera, á jutjar per les lletres ibèriques esculpides en molts de sos carreus, si no es dels primers temps de la dominació romana no pot ser gayre anterior. Per consegüent, al temps de la dominació romana correspón atribuir la d' argamassa que 's conserva á Empories. És digne d' observarse que 'l sepulcre romá de Vila-blareix está construït també d' argamassa, com la predita part superior de les muralles d' Empories.

Déyam al comensar aquesta nota que la troballa d' objectes antics á Empories era un fet conegut desde fa llarch temps. Nó pera comprovar aquesta asserció, sinó com á noticia curiosa, l' acabaré copiant lo següent que 's llegeix en el volum II, pl. 62, del «Nobiliario Catalán» escrit per P. Costa, Ms. propietat de D. Francisco Bofarull, ab referencia á un escut d' armes de pedra ¡precisament del segle XVI^e ó del XVII^e!. «Estas armas son de Empuries, las cuales me embiaron de Perpiñán con la relación siguiente: — Aquestas armas trobaren uns soldats francesos del Regiment de Noalles, que per ordre del Sr. Duch de Noalles buscaban monedas antiguas entre los enderrochs de Empuries, las qual viu jo en la casa de dit Sr. Duch, que lo Sr. Godard son majordom me féu honor de me las ensenyar y dexar traurer puntual diseñy, la copia li remeto en propia figura; ditas armas son de pedra blanca, la qual té de alt tres peus y 5 polses, y de ample dos peus, y aximatex de espositat ó doblaria. no li puch dir mes en cosas de antigalles, sols que dita fôu trobada en lo any 1706. — Son servidor de cor, Tou »

ADDICIÓ

Escrita ja aquesta nota, la Junta de Muséus de Barcelona ha comensat á fer excavacions á Empories, en terrenos comprats expressament á n' aquest objecte. Les fetes fins ara s' han dirigit á averiguar per medi de cates la extensió del clos enmurallat de la ciutat, á posar al descobert el portal qu' havien ja trobat els senyors Schulten y Könen y avans Mr. Jaubert de Passa; á comprovar que sota 'l mur de ciment, fá temps conegut, n' hi havia un altre de pedra, y á seguir un troç del carrer que conduhia al esmentat portal: tot aixó en la part alta del puig ahont s' aixecá sens dubte la població indígena y romana. En la part baixa més prop del mar, en el turonet qu' ni ha entre la platja del Moll y la de les Muscleres, les excavacions han evidenciat la existencia d' un nucli de població, potser la grega, y de la muralla que 'l tancava pel costat S. E. Aquesta muralla de grossos blocs de pedra, irregulars, té l' aspecte de construcció megalítica. El poblat sembla que s' extenia en rases á diferents nivells, ab escales pera pujar de l' una á l' altra. Les excavacions continuen y fan esperar resultats d' importancia per ' el conexement de la disposició y topografia de la vella ciutat.

D' objectes se n' han trobat poch. Els més interessants son un petit fragment d' inscripció grega en marbre blanch, y un escarbat de pedra ó pasta de color blau-verdós; d' istil egipci, com els qu' he dit guarda el Muséu de Gerona. Entre 'ls restes cerámichs, han aparegut alguns fragments de vasos ab decoració geométrica (cercles concèntrichs, mitjos cercles, ratlles, manyochs de ratlles ondulades, etc.), pintada ab un sol color, ordinariament rogench y devegades cendre molt fosch, sense verniç ni llustre, d' un caràcter fins á cert punt semblant al dels trobats á Numancia, al mitjorn de França y á altres llocs: també aquí, com en moltes altres bandes, han aparegut barrejats y confosos ab restes cerámichs grechs y d' época romana, que son els que més hi abunden, per haver estat el terreno remogut durant molts segles. Aquesta circumstancia fá que sigui molt aventurat fundar en ells cap hipótesis històrica. A mi, els qu' he vist, m' han fet l' efecte de cerámica importada.

Per la seva banda, D. Xavier de Ferrer, continuant les seves investigacions en la cambra sepulcral de que hem parlat més enrera, ha trobat un capet de pantera de bronzo que degué anar enmatxat á la punta d' un pal ó á un altre objecte; un vas cerámich de forma d' aucell ab el cap d' un animal de quatre potes, ab tres apendixs cónichs de sosteniment y dos com anelles pera tenirlo penjat ab un cordill: no té pintures ni adornos, y en conjunt se sembla al del Muséu de Gerona que he descrit, pero es de fabricació més basta; y, finalment, un sarcofach de marbre ab esculptures en la cara de devant, que fins al present no he tingut ocasió de veure.

DISCURS

DE

D. JOSEPH PELLA Y FORGAS

SENYORS ACADEMICHS:

Com en la vella llar de la Reyal Academia de Bonas Lletres de Barcelona, avuy hi doném un lloch a un conterrani y company meu de tota la vida; jo he sigut triat per portar la paraula de salut y recepció, en aquest acte solemníssim.

Es en Joaquim Botet y Sisó á qui obriu las portas de bat a bat y poseu en el setial, que restava buyt ja fa temps per la mort del especialíssim y enginyós escriptor en Pí y Molist; es un arqueólech de debó que ve a pendre part, desde ara pèr endevant, en las nostras reposadas lecturas y amistosos debats; es un amador y cercador infadigable de la historia catalana á qui doneu entrada; diéuli donchs: — ben vingut sia, — perquè Senyors Academichs, no 's recull aquí per favor, sino que arriba revestit de mérits propis y porta una significació gran pel seu origen literari.

¿Que representa el nou Académich?

En aquella colla de gironins y ampurdanesos, gent de la Catalunya grega, que han portat bona cullita a la literatura y sobre tot a la historia, en Joaquim Botet hi te una representació ben digna. Certament que la renaixensa històrica a Girona y al Ampurdá, com a cap mes banda de la terra catalana, ha tingut bell esclat y florida: Allí d' en Blanch é Illa, d' en Enrich Claudi Girbal, d' en Celestí Pujol y Camps, d' en Emili Grahit, d' en Joseph Atmeller, tots de Girona, coneixeu les substanciosas obras d' historia; com també d' en Alsius de Banyolas, d' en Saderra de Olot, d' en Joseph María Ferrer de La Bisbal, d' en Torras y d' en Alfaras de Figueras, d' en Narcis Pagés de Palamós y d' en Joseph Cortils de Blanes y tants altres tots de la generació del 1870 y 1880, y part hi vull jo també com ampurdanés historiai-

re. (1) Veus aquí d'ahont es exit tot lo major encoratgement dels estudis històrics de Catalunya. Jo vegí en anys de la juvenesa fundant la *Asociación Literaria de Gerona* y la *Revista de Gerona*, jo vegí en Joaquím Botet esser premiat per la Reyal Academia de la Historia de Madrit ab la seva obra *Noticia histórica y arqueológica de la antigua ciudad de Emporion*. Entre aquesta obra de la juvenesa del nou Académich, y que llevors fou per nosaltres sos companys de gran estímol, y una altra que ara mateix ha sigut també premiada, vull dir: *Las monedas catalanes. Estudi y descripción de las monedas Carolingies, Comtals, Senyoriais, Reyals y locals propies de Catalunya*, se enclou el treball històric del nou Académich, omplert en el temps entre mitg de monografias com la de *El Condado de Gerona,—Los condes beneficiarios, Los sarcófagos romano-cristianos esculptados que se conservan en Catalunya*, l' *Index de les escriptures contingudes en el Cartoral de Carles Many de la curia eclesiastica de Gerona*; com també en un altre orde d'estudis, el treball «*Formació de la nacionalitat catalana*». Sense que, ab tót lo anotat, la llista sia complerta sinó inventari de lo mes selecte.

Obertas las portas de la Academia, que entre sos fins primordials de la purificació de la historia catalana s' ocupa, y donats els antecedents del nou Académich, ¿quin tema havia de triar sinó l' de Emporion, la mare grega del Ampurdá, la nostra terra, avuy que li remouhen las cendras de son grandíssim, robat, barrejat y destruit sepulcre unas escavacions de que 'n parla tothom aquestos dias?

El tema es: Ab l' estudi solsament de la cerámica y las monedas trobadas resoldre en quin temps va esser fundada la ciutat grega d' Ampurias. L' arqueologia, senyors, hi ha guanyat ja desde ara, ab aquesta disertació del nou Académich, un curiosíssim escandall de la cerámica descoberta en diferents indrets de Catalunya, desde las épocas, mal ditas prehistòriques, fins a n' els temps en que 'ls romans la llur civilisació en la península ibérica establiren.

El nou Académich, mudada l' opinió que tenia quan escrigué son primer llibre (2), que la fundació fou «a principis del sigle V, tot lo mes a les derrerias del VI abans de Jesucrist», creu ara ha de reularia de mitja centuria aquesta data, posantla en la primera meytat del sigle VI.

Ab aixó no pensa com Geroní Pujades, (3) que publicá havia sigut

(1) Aquesta tradició no s' estronca pas: Surten ara en Monsalvatje, en Torroella y altres.

(2) *Noticia histórica y arqueológica de la antigua ciudad de Emporion*. Madrid, 1879, pag. 27.

(3) *Crónica Universal de Cataluña*, tomo I, lib. II, cap. IX y XIII.

la fundació en la segona meytat del sigle IV, abans de J. C; ni com l' ilustre historiador francès Anatoli Barthelemy, que la posa en dit sigle IV (1), ni ab el Sr. Sanpere, ni ab lo que jo vaig escriure de que la fundació và esser devés els anys de 460 a 450 abans de la nostra Era; (2) en cambi s' acosta mes a lo que va conjeturar en Pujol y Camps al estudiar las monedas ampuritanas. (3)

¿Perque aquest cambi en la opinió?

Se diu qu' els nous descobriments de cerámica; que un millor estudi de las monedas. Se vol resoldre 'l dupte ab l' arqueología; y jo crech, Senyors, que es mes quèstió d' historia. ¿La arqueología com a ciencia auxiliar té la paraula no mes quan calla l' historia.

¿Que diuhen els historiadors antichs grechs y romans y 'ls geografos?

Si es quèstió d' historia cerquem, primerament, la resolució en llurs escrits, no cal anarsen a l' Arqueología quan hi ha l' Historia.

La Historia donchs diu que hi ha que admetre una primera vinguda dels grechs a Espanya, la gran illa del tresor com li deyan, una vinguda aquí molt y molt abans de que nasques Ampurias; perque 's escriu molt sovint generalment com si, arribar els grechs y fundar Ampurias fos tot a la hora, com si aquesta ciutat hagues estat la porta de llur entrada a Espanya. Aixó es essencialissim en lo que 's debat, tant que ab aquesta distinció s' esclareixen moltes cosas de las posadas en dupte.

No cal més que llegir ab repós a Herodoto y a Estrahon, y, sense necessitat de remontarnos a las antiquissimas excursions dels grechs poetisadas per Homero y en las quals s' hi ha pensat veure viatjes dels grechs a Espanya, trobem que Herodoto esplica que 'ls primers grechs que feren llargas excursions marítimas varen esser els focenses que descobriren l' Adriátich, la Tyrrenia, la *Iberia* y *Tartesso*, que fins tingueren aliansa ab un rey de Tartesia ó Andalusia. (4)

Veus aquí las primeras arribadas dels grechs á la Iberia fundant un seguit de colonias en las costas desde Tirrenia ó Etruria y fins á la costa avall de nostra terra: com foren Pyrene, Cypsela, Calipolis, Salauris, Labedoncia, y en la separació dels iberos y ligurs prop las bocas del gran Rodano establiren Marsella.

(1) *Les temps antiques de la Gaule. Revue des questions historiques.* Abril, 1877, pag. 396.

(2) *Historia del Ampurdán. Estudio de la civilización en las comarcas del N. E. de Cataluña.* Barcelona, 1883 a 1888, pag. 163.

(3) *Estudio de las monedas de Empurias y Rhode con sus imitaciones.* Sevilla, 1878, pag. 2.

(4) HERODOTO, lib. I., cap. 163, son sas propias paraulas,

Més tart, quan hagueren de fugir de Jonia (sigle VI.), el rey son aliat de Tartesia ó Andalusia, els hi feu la preferta de que vinguessin á establirse á Espanya, pero no poguent convéncels y sabent que de dia en dia la dominació dels medos anava pujant, va donalshi diners per que fortifiquessin, com ho feren, ab murallas de grans carreus treballats la llur ciutat. Anys després, aixis fortificats, els hi posá siti Harpago general de Ciro y els focenses embarcant donas, fills y tresors, menos els objectes de marbre ó bronzo y las pinturas, sortiren á la vela, manats per Creontiades, afegeix Estrabon completant á Herodoto, y arrivaren á Córcega y á Marsella. (1)

Aquesta fugida dels focenses de la seva terra y el venirsen cap aquest cantó del Mediterrani no va esser pás pera millorar y fer creixe 'l domini y extensió de las colonias gregas; al contrari. Tant es aixis que conta Herodoto, que sortits de Focia probaren d' establirse á las illas Enusas, y no podent, retornaren a Focia, y molts d' ells s' hi quedaren despres d' haber degollat la guarnició que Harpago hi tenia, y altres se n' anaren a corre pel Mediterrani; son aquestos que navegaren fins a Córcega, ahont en els antichs viatjes hi habien fundat a la part oriental de l' illa una colonia que 's deya Alalia; pero la gent de aquella terra va posarse contra d' ells, com si fossin piratas o corsaris, y 'ls tirrenos o etruscos de la costa del devant y 'ls cartaginesos del mitjdia en el Mediterrani s' aplegaren també contra aytals corsaris y devant de Cerdenya, en un famosissim combat naval de que 'n va anar plena de la seva anomenada l' antiguitat, talment els barrejaren y desferen que de cop els grechs tornaren enrera fins á establirse á Regium en l' estret de Messina de Sicilia. (2) Quedá llavors tancat el comerç grech en punt á la cerámica diu un modern autor (3) y aixó era just á la meytat del segle VI. ¿Es possible donchs en aquells moments de desgracia senyalar la fundació de la nova colonia Ampurias pels focenses á la costa d' Espanya? Es que Marsella sobreixia de gent y pogué fundarla? Al contrari Marsella estava voltada d' enemichs y humiliada segons testimoni explícit dels vells historiadors de Roma. (4)

(1) HERODOTO, lib. I., cap. 163, 164 y 165. ESTRABON, lib. VI., cap. I.

(2) HERODOTO, lib. I., cap. 165 y 166. THUCYDIDES, lib. I., cap. 13. Cal mirar en qualsevól atlas de Geografía antiga, com el de SPRUNER-MENKE, *Atlas antiquus*, Gotha, 1865, pera ferse cárrech de lo que aquesta reculada significa.

(3) POTHIER. *Le commerce des vases peints antiques au VI siècle. Revue archéologique*, tom. I., 1904.

(4) Llegint ab detenció Justinus abreviador de Trogo-Pompeyo se veu la miserable situació de Marsella, la por continuu, el vigilar tancadas las portas de la

Vivint sempre ab por y alarma, veyent pèr tot enemichs aixis en mar com en terra, en mar cartaginesos y etruscos, en terra tribus de la galia y 'ls ligurs; Marsella no estava per gayres expendiments colonials. Debían venir temps millors y vingueren. Se reviscolá l' poder dels grechs, ja corrent el sigle V, quau Hyeron, tirá de Siracusa, centre y capital de Sicilia y de la rassa grega al Occident, vencé als cartaginesos, y 'ls grechs restabliren llur domini del mar. Llavors Marsella pogué eixir del cau de les seves muralles (1), desfé y vencé als Ligurs y fundá varias colonias com Nissá, Monaco, etc. en la costa d' aquestos, (2) y després, y aquest es orde natural, emprengué la colonisació a terras més llunyanas y cap al Occident, o sia las terras ibéricas, fundant a Agde (colonia posterior al sigle VI), (3) y anant, costa avall sempre á Occident, arriba al gran golf y a la boca de dos rius posá un mercat o factoria *emporion* (mercat), Ampurias. Pero tot aixó en el sigle V.

Veyam ara que diuhen els geógrafos:

Avieno ab documents d' un períplo fénici del sigle VI descriu el viatge d' una nau per las costas d' Espanya y de la Galia; navega cap al Nort y troba, en la que es avuy costa catalana, Labedoncia, Salauris, Callipolis, (4) Tarragona, Barcelona, Cypsela, Pyrene. Tota la costa, rocas, montanyas, calas y rius, aixó sí, plenas de noms grechs, testimoni de la primera arribada d' aquestos a Espanya, y un seguit de ruínas, obra la dominació etrusca y cartaginesa, pero res d' Ampurias: passa devant del golf de Rosas, descriu punt per punt sos promontoris, rius y estanys y no parla d' Ampurias (5). ¿Ell, tant precis y minuciós, com pot ser?

¿Es possible aixó sí Ampurias hi hagues sigut fundada? Es ben vist que no existia. En cambi parla de Marsella qual fundació es del sigle VI.

Hecateu de Mileto, autor del sigle V, abans de J. C., no fa esment d' Ampurias: Scylax, sigle IV, es el primer autor que anomena a Ampurias (6).

ciutat els dias de festa, no entrar cap foraster sense registrarlo, en temps de pau estar com en plena guerra etc. JUSTINUS en la col. Nisard, lib. 43, cap. IV.

(1) *Historia del Ampurdán*, pag. 146.

(2) JUSTINUS, lib. 43, cap. 3.

(3) BORET. *Noticia histórica y arqueológica de la antigua ciudad de Emporion* pag. 27.

(4) Vegis l' obreta de D. AGUSTÍ GIBERT, *Ciutats focenses del litoral cosetà*, Barcelona 1900.

(5) FESTO AVIENO. *Orae maritima* v. 505 á 565. Parla de Marsella porque era ja fundada v. 695 á 700.

(6) *Geographi Græci minores*, tomo I, pag. 15.

Donchs bé, en resum de tot aixó: un geógrafo del sigle VI (Avieno) no troba Ampurias després de descriure tantas poblacions, inclus Marsella; un altre geógrafo del sigle V tampoch; y l' primer que anomena Ampurias es del sigle IV. ¿Que vol dir aixó sino que feya poch temps que Ampurias existía?

La geografía antiga donchs está concordant ab l' Historia. Jo 'm penso que no ni hi ha pas prou ab la troballa d' alguns gerrets atribuïts al sigle VI, pera mudar una tésis tant fonamentada. Sospesant una cosa y l' altre, las noticias históricas y geograficas antigas y 'ls fets indecisos de la arqueología, me decanto per lo primer, senyors académichs.

Pero hi ha altres consideracions tant importants com aquestas.

En l' art de la cerámica com en las altres arts, molt sovint las formas de fabricació, las menas de estils en la decoració y dibuixos, perduran o se copian y passen las etats, que fins hi ha arts nacionals, com el dels xinos, com el dels egipcis antichs, que tenen una durada de un remat de sigles, fins semblan arts immutables. Per altra part en aixó de la conservació dels vasos y gerros de argila y mes els que serviren pel culte funerari, com semblan els trobats, y com els sagrats per qualsevol concepte, se conservaven se restauraven, se afegien ab agafas de plom y bronzo (jo n' he trobat en unas escavacions aquest estiu a Bagúr) y se 'ls feya durar per temps y mes temps com observan els arqueolechs (1) ¿Dels vinguts a Ampurias com objectes sagrats de Jonia o de Marsella quants d' ells eran ja antichs y conservats com reliquias? Y en quan a las cópias, cal no oblidar que llavors com ara succehia y s' veu, que mentres las industrias cerámicas perduran fins al punt de que avuy á Quart aprop de Girona (2) y a Quintana Redonda (Soria), a la etat mitjana a S. Martí Sarroca, per exemple, (3) trobem la cerámica negra ab dibuixos fets ab els dits com els exemplars primitius, aixis de Vetulonia (museu de Florencia) com de la de Selva de Mar, lo que fá dir es imposible fixar cronologias exactas (4) perque hi entra ab aixó la consuetut y rutina

(1) POTHIER *Le commerce des vases peints antiques au VI siecle. Revue archéologique* (I. 1904), pag. 49.

(2) *Historia del Ampurdán* pag. 22 y 242.

(3) Vegis en el Muséu de Barcelona els exemplars trobats en el buyt de las boltas de l' antiga esglesia de S. Martí Sarroca.

(4) Diu en RAMÓN MELIDA, *Excavaciones de Numancia, (Revista de Archivos. Janer Febrer, 1908)* al tractar de la imitació de la cerámica grega-primitiva trobada a Numancia: «La historia del arte está llena de supervivencias de formas, pues nada perdura más que ellas a través de los siglos y de las razas. En lo que concreta-

tant dels fabricants com dels consumidors (1) y en fi s' acaba que és impossible posarhi data. ¿Com podrà servir la ceràmica en aquestes condicions pera determinar un fet tant ajustat y concret de si una ciutat fou fundada cinquanta anys endevant o cinquanta anys endarrera?

Un altre cas s' esdevé en la historia de las arts que confon las datas, es lo que se n' ha dit arcaisme d' imitació; aixó que es tan frequent en la arquitectura ab el renaixement dels estils; aixó que succeeix en la pintura; aixó que feu dir a un gran crítich francés que 'ls salomons de la Catedral de Barcelona eran obra del sigle XV y varen ser fets per un calderer del XVIII, aixó ha passat en la ceràmica també del sigles VI y V, com se veu en el museu de Florencia.

Desde Schliemann ab las sevas renomadas escavacions a Hissarlik (Troya) Micenas y Tirinto hem comensat a saber quelcom de la ceràmica primitiva de Grecia (2) y ha prés una importancia considerable la ceràmica dita micenica en las obras escritas y en las colleccions y muséus.

Are sortissen d' un sol indret com alguns pretenen o ara fos de Creta mes que de Micenas aquest art, el cert es que el seu comer se considera per M. Furtwaengler (3) del sigle XIV o XV fins al 800 avans de Jesucrist. «En todas las costas del Mediterrani diu Dessoulavy (4) se n' han donat exemplars més o menys nombrosos y més o menys ben conservats.»

¿Donchs la ceràmica mycénica o consemblant trobada a Etruria y trobada a Espanya, fins trobats varis exemplars a Ampurias, vol dir que la ciutat existís XIV o XV sigles avans de J. C? No. ¿Vol dir que fossin vasos conservats desde aquellas remotissimas centurias pels grechs del sigle V? Tampoch. Son sencillament arts de imitació que d' aquella primera y antiquissima vinguda dels grechs a Espanya, de la que trobá sols runas y recorts Avieno despres, al sigle VI, fou la intro-

»mente se refiere a la ceràmica, son muchos, por cierto los casos análogos y tratando de alguno de ellos observa Pottier que puede decirse cuando comienza un sistema de decoración; pero es muy difícil decir cuando acaba.»

(1) P. PARIS. *Essai sur l' art et l' industrie de l' Espagne primitive* Paris, 1904, tomo II, p. 39, diu: «On sait combien sont imprudentes, en fait de cerámique, les chronologies trop rigoureuses, et com il faut tenir compte de la survivance de certains types, due a la routine des consommateurs autant qu' a celle des fabricants.»

(2) SCHLIEMANN. *Atlas troján.* Altertümer, 1874. *Mikenae*, 1878. *Ilios*, 1880. *Tirynthe*, 1885.

(3) FURTWAENGLER Y SOESCHCKE *Atlas*. Berlin 1879.

(4) *Vases mycéniens du Musée de Neuchâtel* (Suisse). *Revue Archeologique*, p. 129, Juliol-Desembre, 1900. Els he vist al Muséu de Neuchâtel en el mes de Juny d' aquest any.

ducció a Catalunya y fins a les terras mes interiors d' Espanya com Córdoba (1) y Numancia (2) del art de Micenas o Creta o be grech primitiu en la cerámica. Opino com Pere París (3) que l' estil grech antich s' esparidí llavors en els tallers de terrisseria espanyols (abans de fundarse Ampurias) y durant molts sigles els ibers restaren fidels al estil que habian apres dels seus primers provehidors orientals. No hi ha mes que veure ab repós els hermosissims exemplars que d' aquest art d' imitació guarda avuy el museu de Barcelona procedents de la colecció Gil de Saragossa y vinguts del interior d' Espanya; alló es art grech de segona má y encare ben insegura; semblan copias fetas per un noy, de dibuixos quals originals se endevinan com elengantissims. Y no es argument el dir que no s' trobin en terras intermitjas entre Espanya y Grecia, porque surten també a Etruria y ab els mateixos ayres de imitació y copia sense expontaneitat, precisió y elegancia. (4)

Pero ab tot aixó, senyor academichs, estich escribint un capítol que semblaria injust contra la cerámica.

¿Vol dir aixó, donchs, que la cerámica no es un gros element per l' estudi de la Historia? Clar que ho es. Ningú pot duptarne.

La cerámica per la manera com la terra cuyta s' aguanta y no s' consum per més sigles que passin, pel seu art industrial y decoratiu, per las escenas que representa, per las inscripcions que porta, té una importancia escepcional, y en va tenint més de dia en dia pera la Historia; pero pocas vegadas fins al punt de precisar dates y anys, fundacions de ciutats y acontexements precisos.

Aquestos trossos de terrisa, barrejats en las runas dels despoblats de las vellas ciutats y castells, certament son els primers en dirnos quinhas civilisacions han passat per allí y quina fou la llur durada poder y riquesa. Fent escavacions en l' enderrocat castell de la meua vila de Bagúr, aquest estiu, sota las runas mitjevals, tot plegat grans capas de carbons y cendras, despres trossos d' ollas negras, pedras arredonidas per tirar ab mandrons o fonas, petxinas y pedras fogueras, varen mostrarme l' existencia en aquells fonaments d' una estació antiquissima. Tot seguit vaig triar y classificar la cerámica y ab la cerámica desseguida també vaig poguer posar en clar y por orde las

(1) PARIS Y ENGEL. *Fouilles et recherches a Almedinilla* (Córdoba). *Revue archéologique* (Juliol-Desembre 1906).

(2) MELIDA. *Excavaciones de Numancia*. (Rev. Archivos Janer 1908).

(3) PARIS. *Essai sur l' art et l' industrie de l' Espagne primitive* II, 134 y 136.

(4) MARTHA. *L' art étrusque*. Paris 1889, pag. 57, 58 y 59.

civilisacions de la edat antiga, ante romana, que passaren per aquell turó de rocas arrodonides abans que en els sigles IX y X eixís el castell feudal de l' edat mitjana. Va resultar l' orde següent:

La ceràmica negra primitiva grollera, la seva forma d' ollas ventrades, de terra barrejada ab pedretas, cuyta al aire libre en una foguera o en un clot era de la que mes n' hi havia; perquè naturalment se confongué ab la industria de imitació de ceràmica negra feta al forn y al torn que ha arribat fins avuy al dia. En el clap o munió de ceràmica primitiva en vaig traure mostrars de una de fina, llisa, d' un color de terra de siena clara; cuyta al sol o ab poca escalfor, al rescalf de una foguera puig se desfá ab els dits moltes vegadas; las ollas son groixudas y las nansas sense volada: es dintre del art primitiu, hermosa, pulida, llustrosa ab brillants trossets de mica.

Venía després una ceràmica grisa ab puntets fets ab punxó a las nansas, no per dibuix, sinó per indicar la cabuda o altre condició, igual ó molt semblant a la ceràmica trobada a l' illa de Cerdenya. (1) Aquesta en poca quantitat.

Entravan després las ceràmicas grogas ab senyals de dibuixos pintats de color de terra de siena, que s' enlassava ab exemplars de fina, groga, nansas elegantíssimas comparables ab exemplars de grega primitiva o mycénica que he vist al Muséu de Neuchatel y altres parts.

Seguian en orde de classificació las ceràmicas gregas-italicas y etruscas, unas de color de tabaco, finas, pulidas, negras, ab dibuixos incisos com las trobadas a Cyrenne; era molt escassa; finalment vaig trobar la negra vernissada dita vulgarment campaniana.

Y d' aquí sense vurhi un sol tros (perque tot son trossos y res seencer com succeheix en molts castros primitius) de ceràmica romana, ni *sigillata*, *aretina*, ó *saguntina*, ni tant sols un tros de teula romana, res romá, ja vaig descobrir las ceràmicas de l' etat mitjana, comensant ab l' arabesca ab relluents metálichs y acabant ab els plats catalans pintats en blau dels sigles XVII y XVIII.

Ara bé ¿que se n' pot traure de aquest escandall ó inventari? Primer de tot, sense por de equivocar-se, l' importancia del castro de Bagúr en las etats primitivas, la seva existencia y també importancia durant las épocas gregas, la total desaparició al comensar y durant tota l' época romana, y la seva renaixensa, cosa confirmada per l' historia, en els sigles IX y X, ab aquesta ceràmica arabesca de importació, y la seva durada com a castell fins als derrers anys del sigle XVIII en que, també diu l' historia, que l' enderrocaren.

(1) *Bulletino Archeologico Sardo.*

D' aquest sistema es fácil ferne aplicació a Ampurias ¿Quina es la cerámica més abundosa y rica allí? La romana saguntina o aretina: proba de la major importancia de la ciutat durant aquesta civilitació. Segueix, en importancia, la cerámica grega italiana, negra, corresponent als millors temps del barri grec. Abduas arriban a ésser fins de fabricació local mes o menos degenerada; tambe es obra local una cerámica cuyta ab foch y fum, degeneració de la primitiva negra del país que n' hi ha gerros interessants al Muséu de Barcelona procedents de la colecció d' en Romualdo Alfaras. Pero ni 'ls vasos pintats son gayres ni grans y solemnes com els que fá poch mesos he contemplat en el Muséu Etrusch de Florencia, per exemple, ni com els del Louvre, ni 'ls de Nàpols, ni Sant Petersburg.

No, la cerámica ampuritana ens publica la vida y riquesa de la ciutat en els derrers temps dels grecs-italics y dels romans, ella ens testifica que la ciutat vivía en el sigle IX, com en el castell de Bagúr ab las pessas arabescas ab relluents metálics.

Tot aixó pot explicarnos la cerámica amporitana. Demanarli mes es demanarli massa.

HE DIT.



LÁMINES

Explicació de las lámines

Els números fan referència als objectes representats, seguint la llur disposició horitzontal en les làmines. Lo posat entre parèntesis, indica el número ó lletra ab que 'ls objectes están senyalats en lo text y la plana del text en que se 'n parla. —

I.—Cerámica Indígena.

1 y 2, fragments, (Scrinyá). 3 ¿flauta? y 4 (Vilars). 5 y 6 (Anglés). 7 á 13 (Empories).

II.—Cerámica Grega. *Figures negres.* (Empories).

1 (pl. 23, n. 1). 2 (pl. 23, n. 2). 3 (pl. 24, n. 3). 4 (pl. 26, n. 5). 5 (pl. 30, sense número).

III.—Cerámica Grega. *Figures negres.* (Empories).

1 (pl. 26, n. 6). 2 (pl. 26 y 27, n. 10). 3 (pl. 27, n. 13). 4 (plana 30, s. n.)

IV.—Cerámica Grega. *Figures negres.* (Empories).

1 (pl. 28, n. 16). 2 (pl. 28, n. 17). 3 (pl. 31, c). 4 (pl. 27, n. 12). 5 (pl. 27, n. 11).

V.—Cerámica Grega. *Figures roiges.* (Empories).

1 (pl. 30, s. n.) 2 (pl. 31 y 32, n. 40). 3 (pl. 31, n. 33). 4 (plana 31, n. 31). 5 (pl. 32, n. 45). 6 (pl. 31, n. 32). 7 (pl. 31, n. 34).

VI.—Cerámica Grega. *Figures roiges.* (Empories).

1 (pl. 32, n. 47). 2 (pl. 33, s. n.). 3 (pl. 32, n. 44). 4 (pl. 33, sense número).

VII.—Cerámica indeterminada. Amulets. (Empories).

1 (pl. 35 y 36, A). 2 (pl. 36, C). 3 (pl. 32, E). 4 á 12, (pl. 38).

VIII.—Cerámica indeterminada. (Empories. Aygueta).

1 (pl. 36 y 37, G). 2 (pl. 37, I). 3 (pl. 37, H). 4 (pl. 37, J). 5 (pl. 37 y 38, K).



